

ФГАОУ ВО «ЮЖНЫЙ ФЕДЕРАЛЬНЫЙ УНИВЕРСИТЕТ»

*На правах рукописи*



**Кушнир Ксения Владимировна**

**ТЕРРИТОРИАЛЬНЫЕ ОСОБЕННОСТИ ТУРИСТСКО-  
РЕКРЕАЦИОННОГО ПОТЕНЦИАЛА РОССИЙСКОГО  
ПРИАЗОВЬЯ**

Специальность 25.00.24 – экономическая, социальная, политическая и  
рекреационная география

**АВТОРЕФЕРАТ**

диссертации на соискание ученой степени кандидата

географических наук

Калининград - 2020 г.

Работа выполнена на кафедре туризма Высшей школы бизнеса Федерального государственного автономного образовательного учреждения высшего образования «Южного федерального университета»

**Научный руководитель:** **Ивлиева Ольга Васильевна**, доктор географических наук, доцент, профессор кафедры туризма Высшей школы бизнеса Южного федерального университета

**Официальные оппоненты:** **Яковенко Ирина Михайловна**, доктор географических наук, профессор, заведующая кафедрой туризма Таврической академии Крымского федерального университета имени В.И. Вернадского

**Мажар Лариса Юрьевна**, доктор географических наук, доцент, старший научный сотрудник Смоленского научно-образовательного центра

**Ведущая организация:** Федеральное государственное бюджетное учреждение науки «Институт географии Российской академии наук»

Защита состоится «19» февраля 2021 г. в 10.00 на заседании диссертационного совета Д 212.084.09 при ФГАОУ ВО «Балтийский федеральный университет имени Иммануила Канта» по адресу: 236016, г. Калининград, ул. Невского 14, ауд. «Скворечник», e-mail: [tikuznetsova@kantiana.ru](mailto:tikuznetsova@kantiana.ru).

С диссертацией можно ознакомиться в библиотеке Балтийского федерального университета им. И. Канта (г. Калининград, ул. Университетская, д. 2). Электронные версии диссертации и автореферата размещены на официальном сайте ФГАОУ ВО «Балтийский федеральный университет имени Иммануила Канта»: <https://kantiana-old.kantiana.ru/postgraduate/dis-list/kushnir/>

Автореферат разослан «\_\_» декабря 2020 г.

Ученый секретарь  
диссертационного совета, кандидат  
географических наук



Т. Ю. Кузнецова

## ОБЩАЯ ХАРАКТЕРИСТИКА РАБОТЫ

**Актуальность темы исследования.** Формирование концепций и стратегий привлечения туристов в российские регионы выдвигает требования по изучению потенциальных туристских возможностей локальных территорий Российской Федерации, и предполагает решение актуальных научных проблем рекреационной географии. К таким проблемам относится исследование территориальных особенностей развития туризма в российских регионах, выявление современного состояния туризма на территориях муниципальных районов в географическом аспекте, разработка стратегий мониторинга отдельных территориальных единиц и их интеграции.

Автором диссертационного исследования рассматриваются муниципальные территории Российского Приазовья, которые в совокупности представляют собой туристскую дестинацию, в настоящее время неравномерно освоенную российскими туристами.

Анализ специфики реализации и дифференциации туристско-рекреационной деятельности в Российском Приазовье представляет научный интерес еще и в связи с отсутствием комплексных исследований территории Азовского побережья России в туристско-рекреационном направлении. Несмотря на значительную информационную базу научных исследований Азовского побережья, большинство научных работ по изучению туризма в этом регионе ограничиваются изучением Таганрогского и Темрюкского заливов. В контексте этого, возникает также гносеологический вектор в вопросе актуальности темы диссертационного исследования, который указывает на целесообразность проведения комплексной интегральной оценки туристско-рекреационного потенциала для муниципальных территорий Азовского побережья России.

Развитие туризма в Российском Приазовье, расположенном в географическом пространстве трех субъектов федерации, определяется программами развития въездного и внутреннего туризма Ростовской области, Краснодарского края и Республики Крым до 2020 года и реализуется на региональном уровне. В настоящее время формируется Стратегия развития туризма до 2035 года, центром которой должны стать интересы регионов Российской Федерации. Кроме того в соответствии с Федеральным законом «Об общих принципах организации местного самоуправления в Российской Федерации», полномочия в части создания условий для развития туризма осуществляются в рамках реализации муниципальных программ развития туризма. Практическая реализация таких программ требует разработки

актуального инструментария туристского развития внутрирегиональных территорий. Это определяет прикладной аспект актуальности диссертационного исследования. В соответствии с теоретическими и прикладными предпосылками определены объект и предмет исследования, выработаны цели и задачи.

**Объектом** исследования являются муниципальные районы Российского Приазовья. **Предметом** исследования выступают факторы и особенности развития туристско-рекреационного комплекса в муниципальных районах Российского Приазовья.

**Цель исследования** заключается в определении внутрирегиональных особенностей состояния туризма в Российском Приазовье и выработке актуального инструментария его развития. Достижение цели потребовало последовательного решения ряда теоретических и практических задач:

1) проанализировать концептуальные подходы к территориальной организации туризма и произвести параметрическую оценку туристско-рекреационного потенциала для муниципальных территорий;

2) выявить внутрирегиональную специфику туристско-рекреационного потенциала и особенности развития туризма, оценить современное состояние береговой зоны Российского Приазовья с позиций рекреационного освоения и емкости территории;

3) провести типологию муниципальных районов Российского Приазовья по показателям туристско-рекреационного потенциала;

4) разработать прикладной инструментарий практических решений по развитию туризма на внутрирегиональных территориях Российского Приазовья.

**Хронологические рамки исследования.** Современное состояние сферы туризма и рекреации, социально-экономические условия в исследуемом регионе рассматриваются во временном диапазоне 2013-2019 годов. При апробации модели оценки территориальной дифференциации туризма использована статистика начиная с 2014 года, так как с этого времени администрациями муниципальных районов собрано необходимое для интегральной оценки количество показателей. При оценке средств размещения и рассмотрении динамических показателей особое внимание уделялось статистике за период с 2014 по 2019 гг.

**Географические рамки** исследования охватывают территорию современного Российского Приазовья. Регион исследования расположен на побережье Азовского моря в трех субъектах Федерации – Ростовской области, Краснодарском крае и Республике Крым (Южный Федеральный округ). В качестве операционно-территориальных единиц рассматривались 13 муниципальных районов Азовского побережья России.

**Методологическая основа** отражает состояние научного знания в рекреационной географии на современном этапе. Работа опирается также на классические теории рекреационной географии представленные в трудах отечественных и зарубежных ученых - В.С. Преображенского, Ю.А. Веденина, Л.И. Мухиной, Н.Н. Мирошниченко, Б.Н. Лиханова, Н.М. Ступиной, Н.С. Мироненко, Н.Т. Твердохлебова, А.Ю. Александровой, Л.Ю. Мажар, В.И. Кружалина, И.В. Зорина, А.И. Зырянова, В.С. Боголюбова, О.Б. Евреинова, И.Г. Лимониной, А.В. Кучумова, Е.В. Конышева, Т.А. Волковой, В.В. Миненковой, Д.В. Максимова, Е.В. Ворошилова, R.Butler, С.А. Gunn, N. Leiper и др. Следует отметить также большой объем публикаций, посвященных практической туристской деятельности.

**Научная новизна** диссертации заключается в следующем:

1. Предложен практический инструментарий направлений совершенствования и мониторинга туристской деятельности с учетом внутрорегиональной специфики Российского Приазовья, представляющий систему мер, которая включает четыре последовательных этапа:

- разработку флагманского туристского продукта, который предполагает как комплексные межрегиональные направления, так и расстановку акцентов в интересах туристов на отдельных территориях;

- создание цифровой интегрированной онлайн системы, в функции которой войдет техническая поддержка всех участников туристского рынка и информационное обеспечение;

- формирование модели межмуниципального взаимодействия территорий Российского Приазовья для объединения их усилий, содействия и создания новых проектов;

- разработку концепции пространственного развития, с целью дифференциации основных и потенциальных видов туризма между муниципальными образованиями, направленную на усиление их конкурентоспособности в пределах Российского Приазовья.

2. Предложена, рассчитана и обоснована система показателей (показатели природного и историко-культурного потенциала, показатели развития туристской инфраструктуры, социально-экономического развития, интегральные показатели развития индустрии туризма), отражающих особенности развития рекреационной сферы в муниципальных районах Российского Приазовья. На их основе предложена типология муниципальных районов по уровню и перспективам туристско-рекреационного развития, которая позволила выявить следующие типы территорий: районы – лидеры (Темрюкский), районы с потенциалом выше среднего (Ейский), со средним уровнем (Неклиновский,

Азовский, Каневской, Приморско-Ахтарский, Славянский, Ленинский и Джанкойский) и районы с низким уровнем туристско-рекреационного потенциала развития (Щербиновский, Кировский, Советский и Нижнегорский). На первом этапе исследовано актуальное состояние ресурсной и инфраструктурной части туристской индустрии посредством покомпонентного анализа. На втором этапе проведена оценка социально-экономических условий развития муниципальных районов. На третьем этапе проведена интегральная оценка уровня развития туризма, что позволило получить представление о современном состоянии индустрии туризма и собрать данные для дальнейшей оценки по определению географических различий муниципальных территорий. На четвертом этапе проведена интегральная оценка туристско-рекреационного потенциала и составлена типология муниципальных районов по уровню и перспективам туристско-рекреационного развития. На пятом этапе проведенные исследования и полученные результаты были конкретизированы и вошли в основу проведения отраслевой специализации территорий для выдвижения практических рекомендаций по их развитию.

3. Даны рекомендации по первоочередным мероприятиям в каждом из выделенных муниципалитетов, а именно: развитие и позиционирование специализированных видов туризма, разработка новых туристских маршрутов, внедрение цифровых систем слежения и оперативного реагирования на изменения в туристской среде, территориальное сотрудничество. В соответствии с разработанным туристским профилем для каждого муниципалитета выявлены приоритетные для развития специальные виды туризма:

- событийный, в Азовском, Ейском, Темрюкском и Кировском районах, которые интересны национальными и этническими праздниками, гастрономическими и музыкальными фестивалями и т.п. («Донская уха», «Играй гармонь», «Azov-fest», байк-фестиваль «Тамань», рок-фестивали, «Крым собирает друзей и др.);

- спортивный туризм (парусный спорт) в Ейском и Ленинском районах, где функционируют виндсёрфстанции;

- экологический и сельский туризм, в Щербиновском, Каневском, Славянском, Советском и Нижнегорском районах, в которых в силу природных условий (наличие лиманов) пляжный туризм невозможен, при этом имеются территориальные предпосылки для альтернативных направлений природно-ориентированного туризма;

- лечебно-оздоровительный, в Неклиновском, Азовском, Темрюкском, Ленинском и Кировском районах, где функционируют учреждения санаторно-курортного типа, реализующие программы климато-, водо- и грязелечения;

- винный туризм, в Неклиновском, Азовском и Темрюкском районах, где развиваются локальные винодельческие центры «Эльбузд», «Фанагория», «Мильстрим», «Шато-Тамань»;

- промышленный туризм, который должен стать вектором развития для Джанкойского района, в котором работает несколько крупных заводов, предлагающих экскурсии по своему производству (ООО «Новатор», Джанкойский хлебо-комбинат, МОГО Джанкой «Джанкойская городская типография»);

**Практическая значимость** работы заключается в возможности использования материалов, результатов и выводов диссертации в практике стратегического планирования, при разработке целевых и комплексных программ, в деле практической организации и продвижении туризма на российском побережье Азовского моря. Прикладные алгоритмы оценки туристско-рекреационного потенциала и стратегическая программа его эффективного освоения и продвижения могут быть использованы в деятельности государственных органов власти, в частности, департаментами по туризму Министерств экономического развития Ростовской области, Краснодарского края и Республики Крым. Практические рекомендации, представленные в 4-й главе, используются при разработке новых туристских маршрутов на Юге России компанией ООО «Золотой компас» (быв. «Золотые купола»), а также могут быть использованы при создании печатных и электронных путеводителей, информационных онлайн-платформ для туристов и жителей Приазовья, при мониторингах, проводимых администрациями муниципальных районов.

Теоретическая база диссертационной работы используется в преподавании специализированных дисциплин студентам, обучающимся по направлениям 43.03.02 и 43.04.02 «Туризм», в рамках обязательного или вариативного блока дисциплин основных образовательных программ бакалавриата – «Теория и методология туризоведения», «Туристские ресурсы Юга России», и магистратуры – «Теория и практика рекреационной географии» и др.

**Апробация результатов работы.** По теме диссертации опубликовано 22 научные работы общим объемом 10,4 п. л., в т. ч. 4 статьи в изданиях из перечня ВАК РФ и 1 статья в издании из перечня Scopus (в соавторстве).

Основные результаты диссертационного исследования были изложены и обсуждены на конференциях различного уровня: международного (Будапешт,

2016; Ростов-на-Дону, 2016,2017,2018,2019; Ереван, 2017; Краснодар, Небуг 2019), Всероссийского (Санкт-Петербург, 2016; Ростов-на-Дону, 2014; Сочи, 2017; Грозный, 2017).

**Исходный материал и личный вклад автора** определяется непосредственным участием в сборе и обработке материалов исследований, теоретическом и методическом обосновании поставленных задач и их решении, разработке структуры исследования, проведении полевых работ по оценке туристско-рекреационной привлекательности береговой зоны муниципальных районов по рекреационным и экологическим условиям, составлении картосхем, разработке стратегии и системы мер по мониторингу и прогнозированию туризма муниципальных территорий.

**Структура и объем работы.** Работа состоит из четырех глав, введения и заключения, списка литературы, четырнадцати приложений. Общий объем диссертации составляет 198 страниц основного текста, включая 19 таблиц и 59 рисунок. Список использованной литературы включает 208 наименований, в т.ч. 14 на иностранных языках.

## **ОСНОВНЫЕ ПОЛОЖЕНИЯ ДИССЕРТАЦИИ**

**1. Предлагаемая концептуальная оценка туристско-рекреационного потенциала обеспечивает системный анализ, выявление территориальных различий в условиях развития туризма, может служить методологической основой для компаративных туристско-рекреационных исследований на муниципальном уровне.**

Использование современных научных подходов к изучению состояния и развития туризма, концепций и методов рекреационной географии позволило сформулировать и апробировать прикладную параметрическую оценку туристско-рекреационного потенциала, которая включает 5 этапов:

1) Покомпонентная оценка ресурсных и инфраструктурных объектов муниципальных районов, полевые географические исследования прибрежных территорий, оценка емкости береговых территорий, зонирование по степени концентрации туристско-рекреационных объектов.

2) Анализ социально-экономических условий развития исследуемых территорий и интегральная оценка по установленным блокам показателей (инвестициям, демографическим показателям, благоустройству, экономике, рынку труда, уровню жизни, экологическим показателям).

3) Интегральная оценка уровня развития туризма по установленным блокам: средствам размещения, туристскому потоку, туристско-рекреационным объектам, транспортному обеспечению, населению.



4) Типология туристско-рекреационного потенциала - по показателям развития туризма и социально-экономического развития муниципальных районов, по уровню и перспективам туристского развития.

5) Определение туристской специализации (туристского профиля) каждой территориальной единицы изучаемого региона, визуализация полученных результатов и разработка проекта стратегии по мониторингу и развитию туризма на муниципальных территориях.

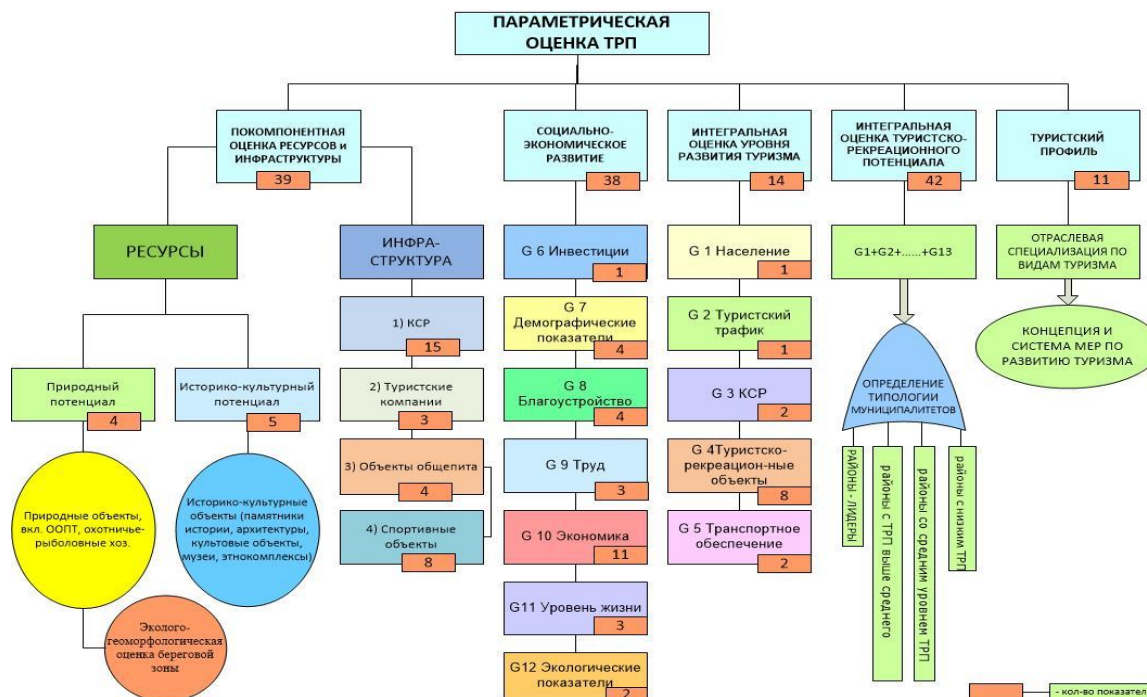


Рисунок 1 –Параметрическая оценка туристско-рекреационного потенциала муниципальных территорий

Источник: составлено автором.

Представленная схема - это интеграция и трансформация подходов В.С. Боголюбова, О.Б. Евреинова, Е.В. Конышева, Н.В. Ворошилова, Е.С. Губановой, А.А. Минца, Д.В. Максимова, адаптированная для муниципального уровня, в центре которой туристско-рекреационный потенциал Российского Приазовья. Она может быть трансформирована и дополнена в контексте различных уровней развития туризма, поставленных задач и статистической базы, поскольку является достаточно гибкой. Однако автор подчеркивает ее значение для изучения внутрирегиональных территорий с локальными туристскими ресурсами, которыми богата Россия, в целях их продвижения на региональном и национальном уровнях.

**2. Неравномерность в ресурсной обеспеченности и распределении инфраструктурных объектов в муниципальных районах Российского Приазовья обуславливает различную туристскую специализацию и степень развития туристской сферы.**

Проведение поэтапных исследований позволило сформировать представление о пространственном распределении ресурсных и инфраструктурных составляющих туристского потенциала. В ходе оценки природного потенциала, наличие которого определяет территориальную специфику развития туризма в регионе, проведены исследования природных объектов, включая ООПТ (рис.2), и морфологической привлекательности, рекреационной емкости пляжей береговой зоны для развития новых туристско-рекреационных комплексов (рис.3).

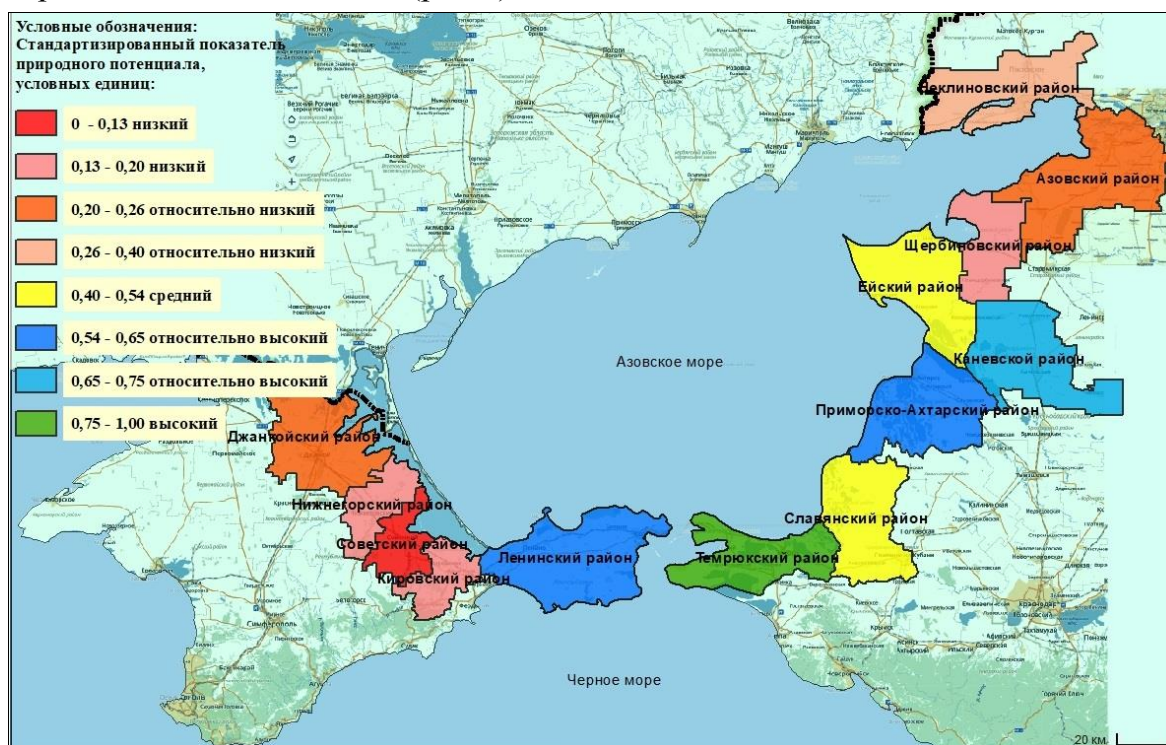


Рисунок 2 – Стандартизированный показатель природного туристско-рекреационного потенциала Российского Приазовья

Источник: составлено автором.

Природной особенностью Российского Приазовья является наличие большого количества лиманов и плавней, песчаных стрелок и кос, которые также учитывались в общей оценке природного потенциала. В целях обобщения полученных результатов, проведена группировка муниципальных районов по показателю природного потенциала. Выявлено 5 групп муниципальных районов побережья Азовского моря с показателями природного потенциала от низкого до высокого. По результатам анализа выявлено, что значительный природный потенциал имеют Темрюкский, Ленинский, Приморско-Ахтарский и Каневской районы, а именно: сохранившиеся естественные природные ландшафты, большую численность охраняемых природных объектов и широкое разнообразие природных объектов.

Принимая во внимание территориальные особенности приморского расположения Российского Приазовья и длительность пляжно-купального

сезона (июнь-сентябрь), крайне важным компонентом природного потенциала является морфологическая привлекательность береговой зоны. Береговая зона Азовского моря обладает богатейшими природными ресурсами. Общая длина береговой линии Азовского моря на территории России от границы с Ростовской областью до Арабатской стрелки составляет 794 км. Из них 182 км приходится на берега Ейского, Бейсугского и Ахтарского лиманов и 390 км - на берега моря и Таганрогского залива и 222 км занимает северное побережье Керченского полуострова. Комплексное изучение современных береговых процессов побережья Азовского моря позволило выделить три основных типа берегов: абразионный, абразионно-оползневой и аккумулятивный. По итогам полевых и лабораторных работ, в соответствии с методикой Орловой М.С., произведена оценка морфологической привлекательности и рекреационной емкости пляжей (рис.3).

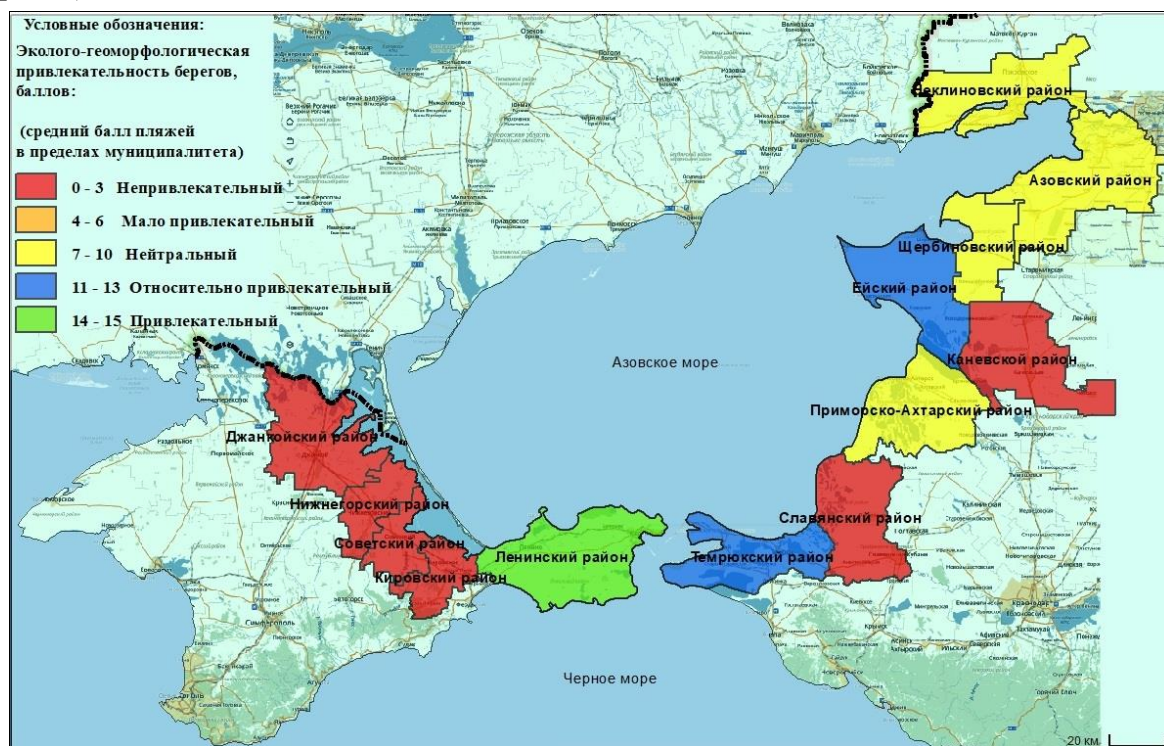


Рисунок 3 –Морфологическая оценка привлекательности берегов Российского Приазовья, 2013-2018 гг.

Источник: составлено автором.

Проведенная балльная оценка пляжей отражает максимальную привлекательность для пляжного отдыха широких песчаных пляжей и минимальную – для небольших, прислоненных к клифам пляжей. Результаты балльной оценки пляжей представлены на рис. 3. Для конкретизации береговых участков Российского Приазовья и их представления в территориальных границах муниципальных районов, был рассчитан средний балл состояния берегов в пределах каждого муниципального района. Таким образом, по

показателю морфологической привлекательности выявлено 5 групп районов (рис. 3).

Береговые участки, относящиеся к выделенному типу «наиболее привлекательные» расположены на территории Ленинского района в Республике Крым: берега Арабатской песчаной стрелки и северное побережье Керченского полуострова. Относящиеся к типу «привлекательные береговые участки» расположены на территории Ейского и Темрюкского районов, которые в настоящее время пользуются наибольшей популярностью у туристов. Результаты оценки нормативной емкости пляжей российского Приазовья позволили выделить участки берегов, обладающие наибольшей емкостью - это берега Арабатской стрелки, Должанской кос, косы Чушка, Ачужевская. Эти территории обладают наивысшей способностью обеспечения необходимого комфорта максимальному числу туристов без отрицательных последствий для природной среды.

В ходе оценки историко-культурного потенциала муниципальных территорий Российского Приазовья выявлены пространственные закономерности его распределения по побережью Азовского моря (рис.4).

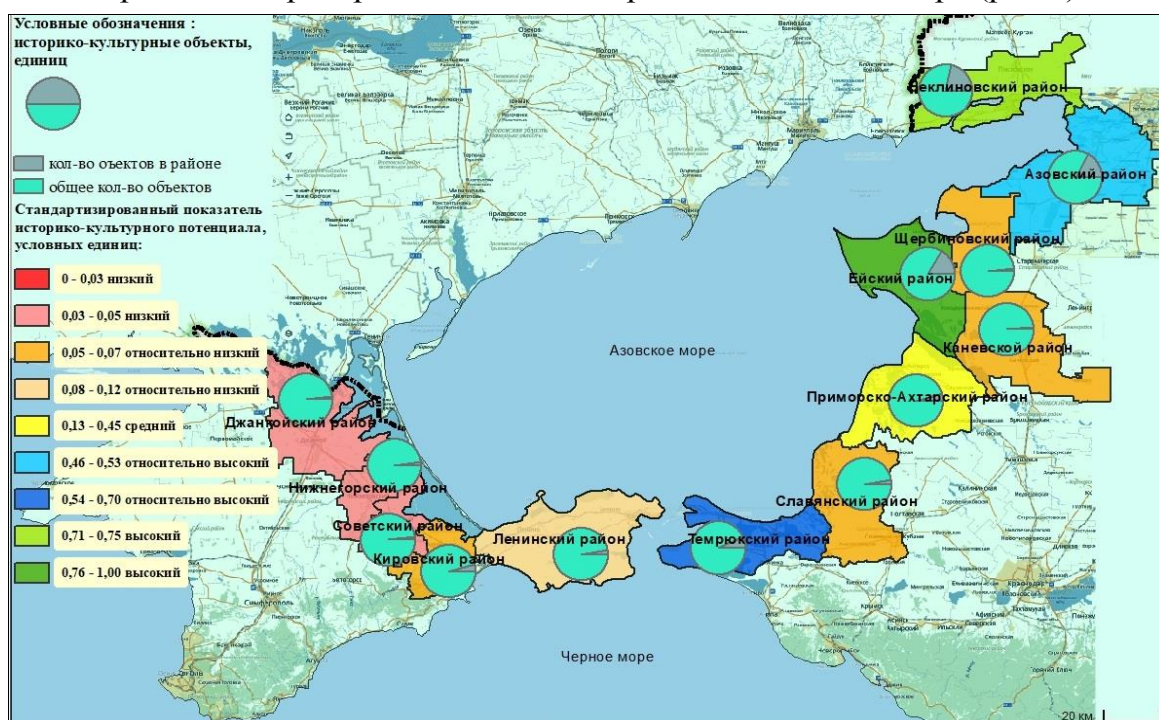


Рисунок 4 –Показатель историко-культурного потенциала в регионе Российского Приазовья

Источник: составлено автором.

Наиболее значимые и популярные туристские историко-культурные объекты, как правило, расположены в пределах туристских центров (в Таганроге, Азове, Ейск, на Таманском п-ове, Старом Крыму). Практически в каждом районе Азовского побережья ежегодно проводятся мероприятия

событийного туризма – фестивали, праздники и иные культурно-массовые мероприятия, что служит эффективным средством привлечения туристов. В Ейском, Приморско-Ахтарском, Темрюкском и Ленинском районах проходит наибольшее количество подобных мероприятий (Azov-fest, «Свежий воздух», «Сезон охоты», «Таманская лоза» и др.). По итогам интегральной оценки, наивысшие показатели историко-культурного потенциала получили Неклиновский и Ейский районы. Азовский и Темрюкский районы также обладают высокими показателями историко-культурного потенциала. При этом Неклиновский и Азовский районы достигли высоких значений в основном за счет историко-культурных объектов, а Ейский и Темрюкский еще и благодаря количеству культурно-массовых мероприятий.

Покомпонентный анализ туристской инфраструктуры проведен для каждого муниципального района Российского Приазовья по следующим категориям объектов: средства размещения, туристские компании (туристские агентства, туристские операторы, туристские информационные центры), предприятия общественного питания, спортивные объекты.

В ходе анализа выявлено, что в Темрюкском районе коллективных средств размещения значительно больше, чем в других муниципальных районах Приазовья, их численность составляет более 60 % от всей численности коллективных средств размещения Российского Приазовья. Также относительно высокая концентрация объектов этой категории зафиксирована в Ейском, Приморско-Ахтарском и Ленинском районах. Результаты оценки позволяют сделать вывод о том, что наибольшее количество средств размещения на побережье Азовского моря сконцентрировано в районах с центрами пляжного туризма и обусловлено популярностью этих мест среди туристов. По результатам дифференциации туристских компаний в соответствии с организационной формой их деятельности, выявлено, что на территории Российского Приазовья преобладают туристские агентства, которые призваны продвигать и реализовать туристский продукт внутреннего и международного туризма. В Каневском, Азовском и Неклиновском районах сконцентрировано их самое большое количество – 78 компаний, что составляет около 62 % от всех работающих туристских агентств в муниципальных районах Российского Приазовья. Туристские компании, которые формируют и продвигают туристский продукт внутреннего туризма – туристские операторы, – представлены менее массово. Большинство из них функционируют в Неклиновском, Азовском, Каневском и Славянском районах (около 76 % от общего кол-ва). По категории объектов общественного питания лидирующие позиции зафиксированы у Ейского и Славянского районов. Также установлено,

что все муниципальные территории Российского Приазовья располагают объектами спортивной инфраструктуры (стадионами, спортивными площадками, бассейнами, спортивными комплексами, спортивными станциями и т.д.). Больше всего спортивных объектов сегодня располагается в Ейском, Славянском, Неклиновском, Темрюкском, Каневском и Джанкойском районах. Общая концентрация инфраструктурной составляющей туристско-рекреационного потенциала представлена на рисунке 5.

Темрюкский район характеризуется наивысшей концентрацией инфраструктурных объектов – 600 по всем категориям. Далее идут Ейский (506) и Славянский (400) районы. Наименьшее количество инфраструктурных объектов отмечается в Щербиновском (68), Приморско-Ахтарском (197), Кировском(95), Советском (63), Нижнегорском (135) и Джанкойском (186) районах.

Практически во всех районах численно доминируют спортивные объекты, и только в Темрюкском районе среди всех категорий объектов туристской инфраструктуры наибольший вес имеют коллективные средства размещения.

Проведение покомпонентного анализа позволило также качественно и количественно оценить региональную базу средств размещения. С этой целью проведено зонирование Азовского побережья РФ по степени сосредоточения туристских объектов по нескольким категориям (рис.5).

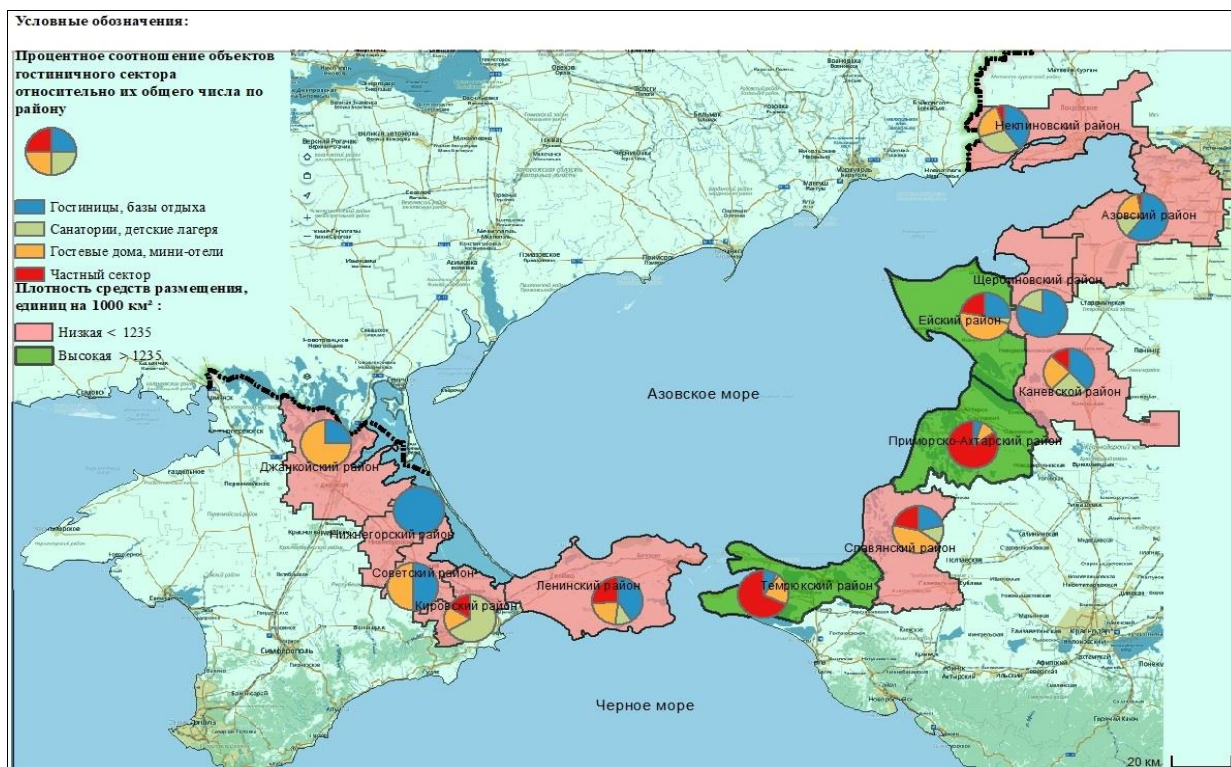


Рисунок 5 - Туристско-рекреационное зонирование Российского Приазовья по уровню развития гостиничного хозяйства, 2013-2018 гг.

Источник: составлено автором.

Полученные результаты позволяют выделить две зоны функционирования гостиничной сферы на Российском побережье Азовского моря. Первая зона характеризуется высокой плотностью средств размещения. В нее попадают районы: Темрюкский, Приморско-Ахтарский, Ейский, где представлены все виды средств размещения и отмечается преобладание современных гостевых домов и мини-отелей, т.е. сложились хорошие предпосылки для наиболее полного удовлетворения потребностей туристов в средствах размещения. Для второй зоны характерна низкая плотность средств размещения. В нее вошли сразу 10 муниципальных районов. Это территории с наименьшим количеством объектов размещения.

С целью конкретизации результатов и стратегического развития муниципальных территорий произведена оценка потребности в строительстве новых коллективных средств размещения на основе анализа следующих данных: количества коллективных средств размещения в административных районах, номерного фонда и количества койко-мест в КСР административных районов, количества туристов в административных районах Азовского побережья России. Оценка потребности административных районов в коллективных средствах размещения была произведена по соотношению их числа и мощности туристских потоков (рис. 6).



Рисунок 6 - Потребность муниципальных районов Российского Приазовья в строительстве новых КСР (по состоянию на 2017 год)

Источник: составлено автором

Если число туристов в день меньше существующего числа койко-мест, то число коллективных средств размещения достаточное. Если среднесуточный поток туристов больше числа койко-мест в 2 раза, то число КСР является недостаточным, а если поток туристов больше более чем в 5 раз, то числа КСР критически недостаточно. Исследование показало, что строительство новых объектов размещения необходимо в Азовском, Ленинском и Ейском районах, где поток туристов выше существующего количества мест в коллективных средствах размещения (в 5 раз в Азовском и в 2 раза в Ейском и 1 раз в Ленинском). Таким образом, результаты исследования констатируют существенный недостаток количества КСР в Азовском районе. Об этом свидетельствуют объективные географические факторы. В Азовском районе это близость к туристско-генерирующему центру, из которого направляется поток туристов (Ростову-на-Дону), и историко-культурная база района. В Ейском и Ленинском районах это природные географические факторы, ключевым из которых является береговая зона (пляжи Должанской и Ейской песчаных кос, пляжи в пос. Золотое и Курортное, Арабатской косы в Ленинском районе).

По результатам анализа следует отметить, что для остальных муниципальных территорий (Неклиновского, Щербиновского, Каневского, Славянского, Приморско-Ахтрского, Темрюкского, Кировского, Нижнегорского, Советского и Джанкойского районов) побережье Азовского моря располагает достаточным количеством объектов размещения (на момент исследования в 2017 году). Для успешного функционирования этих объектов достаточна реновация существующего фонда и проведение единой классификации средств размещения.

**3. На основе интегральной оценки показателей состояния туристской сферы и социально-экономической ситуации в муниципальных районах Приазовья выделены четыре типа муниципальных районов с разным туристско-рекреационным потенциалом развития территории.**

Для определения уровня развития туризма в контексте социально-экономического развития муниципальных территорий Российского Приазовья проведена интегральная оценка туристско-рекреационного потенциала по 12 ключевым блокам (рис.1): 7 блоков показателей использованы при оценке социально-экономического развития, 5 блоков показателей использованы для оценки уровня развития туризма.

По результатам интегральной оценки показателей блоков социально-экономического развития, выявлено, что 10 из 13-ти муниципальных районов Азовского побережья вошли в группу с высоким уровнем социально-



экономического развития с интегральными показателями от 1,16 - в Ленинском районе, до 3,20 – в Темрюкском районе (рис.7).

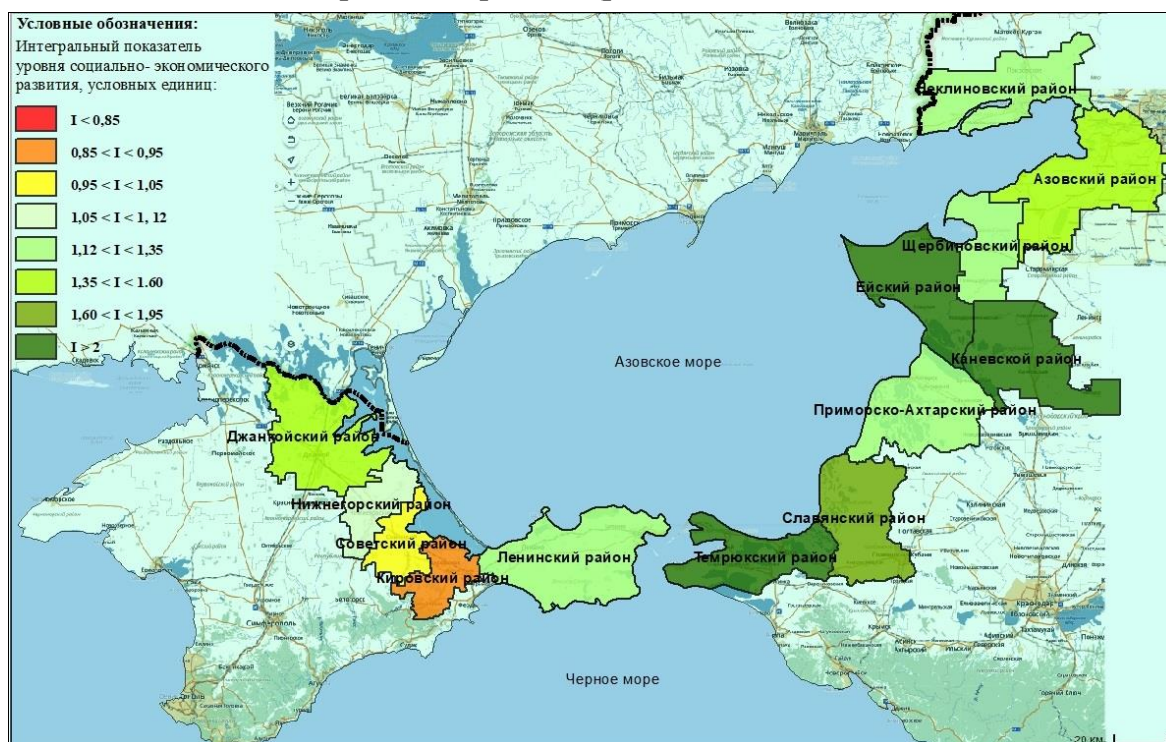


Рисунок 7 - Типология муниципальных районов по показателям социально-экономического развития Российского Приазовья, 2013-2018 гг.

Источник: составлено автором.

Наиболее высокое значение интегрального показателя отмечается в Темрюкском районе, благодаря высоким показателям объема инвестиций в основной капитал; финансовым результатам прибыльных организаций; показателям отгрузки товаров собственного производства, выполнения работ и услуг собственными силами; фонду заработной платы по всем видам экономической деятельности; текущим (эксплуатационным) затратам на охрану окружающей среды и др. Также в группу с высоким интегральным показателем социально-экономического развития вошли Неклиновский, Азовский, Щербиновский, Ейский Каневской, Приморско-Ахтарский, Славянский, Ленинский и Джанкойский районы. В этих районах высокие показатели по блокам инвестиций, благоустройства, экономики, уровня жизни.

Выявленный уровень социально-экономического развития муниципальных территорий Неклиновского, Азовского, Щербиновского, Ейского, Каневского, Приморско-Ахтарского, Славянского, Ленинского и Джанкойского районов обеспечивает благоприятные условия для дальнейшего развития туристско-рекреационной деятельности.

Результаты интегральной оценки блоков показателей развития туризма выделяют Темрюкский и Ейский районы как территории с высоким и выше

среднего уровнем развития туристской сферы. Именно в этих районах в настоящее время и наблюдается основная туристская активность.

Анализ взаимосвязи между социально-экономическими показателями развития территории и развитием туристской индустрии в муниципальном районе показал, что высокие показатели социально-экономического развития в муниципальном районе не всегда сказываются на уровне развития туризма (Щербиновский, Каневской, Славянский и Джанкойский районы).

Самые высокие показатели развития туризма имеют, как правило, муниципальные районы с высоким показателем туристско-рекреационного потенциала и отличаются высоким уровнем социально-экономического развития. Это Темрюкский, Азовский, Неклиновский, Ейский, Приморско-Ахтарский и Ленинский районы, что свидетельствует о сбалансированном развитии и взаимосвязи двух исследуемых сфер деятельности в этих муниципалитетах. Расположение кривой социально-экономического развития выше уровня развития туризма выявляет наличие социально-экономических резервов для дальнейшего функционирования и развития туристской сферы в исследуемом регионе. Показатели туристско-рекреационного развития на низком и ниже среднего уровнях в Приазовье наблюдаются в Щербиновском, Каневском, Славянском и Джанкойском муниципальных районах, где высокий уровень социально-экономического развития связан преимущественно с успехами в сельском хозяйстве. Однако благоприятные социально-экономические условия свидетельствуют о существенных неиспользуемых резервах для развития альтернативных (пляжному и экскурсионному) видов туризма, например, экологического, сельского, промышленного и др.

На основе комплексного показателя туристско-рекреационного потенциала каждой муниципальной территории Российского Приазовья проведена типология муниципальных районов с разным уровнем туристско-рекреационного потенциала развития, представленная на рисунке 8. По значению комплексного интегрального показателя выделено четыре типа муниципальных районов исследуемого региона имеющих различный уровень, качественные и количественные характеристики туристско-рекреационного потенциала.

Первый тип – районы-лидеры, в него вошел Темрюкский район с наивысшим интегральным показателем – 6,32. Туристско-рекреационный потенциал Темрюкского района составил 17 % от общего по всему Азовскому побережью России. Такой интегральный показатель обусловлен высокими значениями показателей туристского потока, коллективных средств размещения, туристских объектов, показателем морфологической привлекательности пляжей

и рядом социально-экономических показателей (объемом инвестиций в основной капитал, численностью специалистов культурно-досуговой деятельности в учреждениях культурно-досугового типа, численностью работников музеев, наличием основных фондов на конец года по полной учетной стоимости по некоммерческим организациям и др.). Туристско-рекреационные условия здесь позволяют развивать многие виды туризма (пляжный, спортивный, культурно-познавательный, лечебно-оздоровительный, экологический, сельский, этнографический и др.). Дифференциация туристских возможностей муниципалитета сформулирована на пятом этапе исследования (согласно схеме на рис.1).

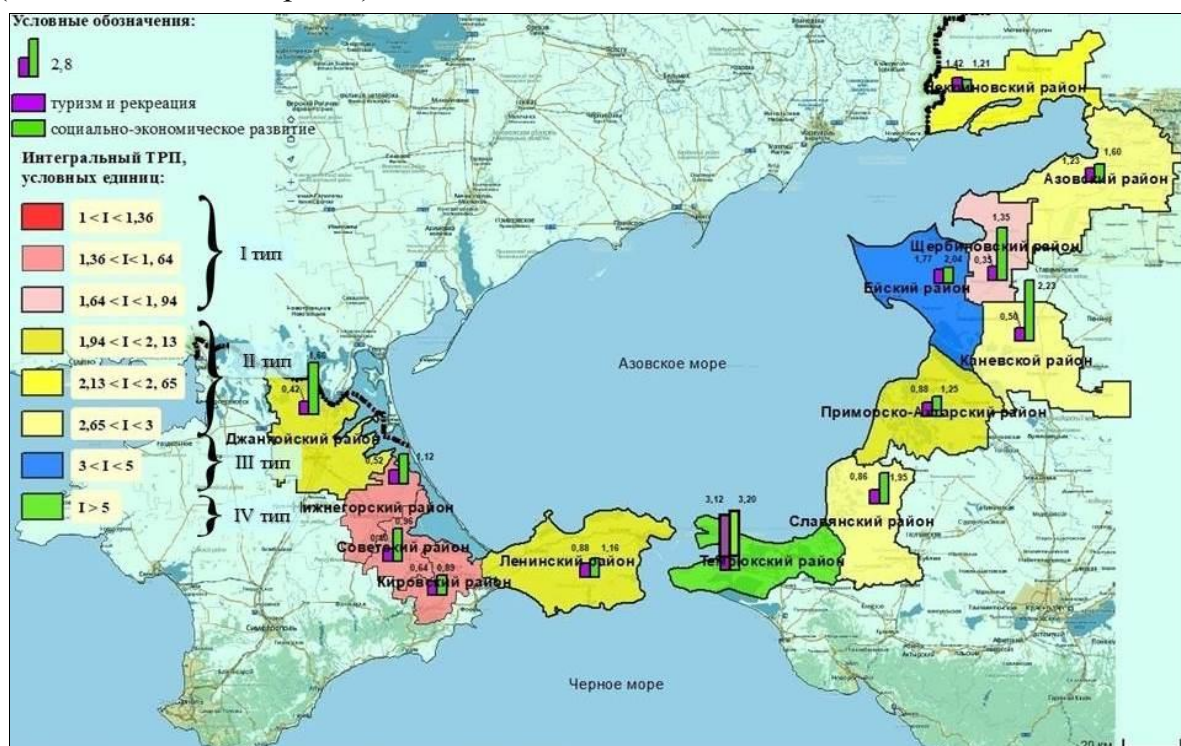


Рисунок 8 - Типология муниципальных районов Российского Приазовья по интегральному показателю туристско-рекреационного потенциала, 2013-2018 гг.

Источник: составлено автором.

Ко второму типу относятся муниципальный район с потенциалом выше среднего – Ейский (3,81). На его долю в общем объеме туристско-рекреационного потенциала приходится 9 %. Интегральные оценки уровня развития туризма и социально-экономического развития выделили Ейский район как территорию с высокими соответствующими показателями. Ввиду его расположения здесь наиболее эффективно развивается пляжный, охотничье-рыболовный, экологический, культурно-познавательный, религиозный, спортивный и другие виды туризма. Третий тип районов со средним уровнем туристско-рекреационного потенциала наиболее объемный в территориальном аспекте. В него вошли 7 муниципальных районов – Неклиновский (2,63),

Азовский (2,83), Каневской (2,73), Приморско-Ахтарский (2,13), Славянский (2,81), Ленинский (2,04) и Джанкойский районы (2,02), на долю которых приходится по 6-7 % в общем объеме туристско-рекреационного потенциала. Интегральные показатели, а вместе с тем и качественные характеристики собранных показателей доказывают возможность развития не менее широкого спектра видов туризма.

В четвертый тип с низким туристско-рекреационным потенциалом вошли Щербиновский (1,70), Кировский (1,53), Советский (1,36) и Нижнегорский (1,64) муниципальные районы. В общей доле туристско-рекреационного потенциала Российского Приазовья на районы этого типа приходится по 5-6 %. Стоит отметить, что из проведенного анализа не следует, что четвертый тип муниципальных территорий не располагает туристским потенциалом и развитие туризма на его территориях невозможно. Отраслевая специализация Советского, Нижнегорского и Щербиновского муниципальных районов – сельское хозяйство, при этом в ходе анализа выявлены условия для развития экологического, сельского, охотничье-рыболовного, орнитологического и других видов природно-ориентированного туризма.

**4. Предлагаемый комплекс мер по развитию туризма в муниципальных районах Российского Приазовья может рассматриваться как практический инструментальный выработки эффективных управленческих решений при формировании стратегий развития региональных туристско-рекреационных комплексов.**

Располагая актуальной информацией о туристско-рекреационном потенциале, каждый муниципальный район Российского Приазовья получает возможность определить свои конкурентные преимущества, выбрать эффективную стратегию и тактику развития туристско-рекреационных комплексов, соответствующие реалиям социально-экономической и туристской систем. Комплекс практических рекомендаций представляет собой систему мер, которая включает четыре последовательных этапа проектов (рис.9).

Современные разработки туристского профиля муниципальных районов по освоению их туристско-рекреационного потенциала представляются эффективным элементом в практическом развитии туризма на территории районов, так и в развитии более крупных внутрирегиональных туристских дестинаций. В ходе создания туристского профиля внутрирегиональных территорий Российского Приазовья выявлены основные и потенциальные виды туризма, определены функциональные и полифункциональные типы территорий.



Рисунок 9 - Практические предложения по развитию и продвижению туризма в Российском Приазовье

Источник: составлено автором согласно данным.

Анализ развития основных видов туризма в муниципалитетах Российского Приазовья позволил выявить следующие закономерности: пляжный туризм является основным видом туризма; сельский, экологический, промышленный виды туризма, спортивное рыболовство, в настоящее время, выступают только в качестве потенциальных видов туризма, поскольку выявлено отсутствие необходимой инфраструктурной базы; ввиду особенностей территориального распределения профилей и видов туризма следует рассматривать Российское Приазовье как 13 отдельных туристских дестинаций, однако познавательные виды туризма, следует развивать интегрировано.

В Российском Приазовье выделено две зоны: 6 районов отнесены к функциональным территориям, с одним преобладающим видом туризма, и 7 отнесены к полифункциональным, в которых развиты несколько видов туризма.

Развитие перспективных видов туризма в Российском Приазовье предполагает разработку направлений туристского позиционирования муниципальных территорий. В соответствии с актуальными социально-экономическими и туристско-рекреационными условиями региона, автором предложены векторы межмуниципального взаимодействия по видам туристской деятельности, где ключевым фактором в развитии туризма представляется территориальное сотрудничество (рис.9): экскурсионный и образовательный - маршруты, включающие историко-культурные, в т.ч. археологические объекты (курганы и городища Неклиновского, Азовского, Темрюкского, Ленинского районов); охотничье-рыболовный (базы отдыха, общедоступные уголья, конные фермы Щербиновского, Каневского, Славянского, Советского, Кировского,

Нижегородского и Джанкойского районов); лечебно-оздоровительный (минеральные и грязевые источники, санаторно-курортные учреждения Темрюкского и Ленинского районов); эногастрономический (винодельческие хозяйства Неклиновского, Азовского и Темрюкского районов); спортивный (школы парусного и др. видов спорта, общественные спортивные мероприятия Ейского, Приморско-Ахтарского, Темрюкского районов).

Исходными компонентами в межмуниципальном сотрудничестве должны выступать территориальная контактность муниципальных районов с учетом их взаимодействий по видам туристской деятельности и непрерывным инновационным (технологическим) и кадровым (ресурсным) взаимообменом.

### ПУБЛИКАЦИИ ПО ТЕМЕ ИССЛЕДОВАНИЯ

#### В изданиях, рекомендованных ВАК РФ:

1. **Кушнир К.В.**, Ивлиева О.В., Беспалова Л.А. Социально-экономические условия развития туризма Восточного Приазовья // Общество. Среда. Развитие. 2018. №1.С. 3-9.
2. **Кушнир К.В.**, Ивлиева О.В. Эффективность функционирования туристско-рекреационного комплекса как фактор территориального развития (пример Азовского побережья России)// Наука.Инновации.Технологии. 2018. №1. С.117-131
3. Ивлиева О.В., **Кушнир К.В.** Современное состояние гостиничной сферы побережья Азовского моря России// Географический Вестник. 2017. №2 (43). С. 116-125
4. Ивлиева О.В., **Кушнир К.В.** Природный и историко-культурный туристско-рекреационный потенциал российского побережья Азовского моря // Вестник Национальной Академии туризма. 2017. №2(42).С. 38-42

#### В журнале, входящем в базу данных Scopus:

1. O.V.Ivliyeva, **K.V. Kushnir** Ecological and geomorphological assessment in the structure of natural potential for the Russian coast of the Azov Sea // 2019 IOP Conf. Ser.: Earth Environ. Sci. 2019. Vol. 320, №1. Статья 012023.

#### В иных изданиях:

1. **Кушнир К.В.** Концептуальные аспекты территориального взаимодействия муниципальных районов в целях продвижения туризма (на примере Российского Приазовья) // Вестник Национальной Академии туризма. 2019. № 3 (51) .С. 53-57
2. **Кушнир К.В.** Территориальная организация туризма: алгоритм исследования муниципальных территорий // Вестник Национальной Академии туризма. 2018. № 4 (48) . С. 28-32.
- 3.Ивлиева О.В., Беспалова Л.А., **Кушнир К.В.** Эколого-геоморфологическая оценка и территориальное планирование рекреационного освоения российского побережья Азовского моря // Экология. Экономика. Информатика. Серия: Системный анализ и моделирование экономических и экологических систем. Выпуск 3. – Ростов н/Д: Изд-во ЮНЦ РАН, 2018. С. 164-168.
4. **Кушнир К.В.** Концепция и система мер по развитию туризма внутрирегиональных территорий// Сборник Всероссийской междисциплинарной научно-практической конференции "Социально-экономическое развитие региона: тенденции, ведущие драйверы и угрозы". Белокураха, 2018 г. С. 214-218

5. **Кушнир К.В.** Оценка влияния социально-экономических факторов на развитие туристско-рекреационного комплекса Приазовья// Журнал "Экология. Экономика. Информатика. Серия: Системный анализ и моделирование экономических и экологических систем.2017.Т.1, №2. С.425-432
6. **Кушнир К.В.** Стимулирующие факторы развития туризма на Азовском побережье/ Кушнир К.В., Ивлиева О.В.// Сборник международной научной конференции (Седьмая Ежегодная научная Ассамблея АРГО), г. Грозный. 2016 г. С. 248
7. **Кушнир К.В.** Туристско-рекреационные ресурсы побережья Азовского моря России // Сборник I-й Всероссийской научно-практической конференции студентов, аспирантов и молодых ученых с международным участием. 2017, Россия.С.42
8. **Кушнир К.В.** Кросс-функциональные подходы к продвижению территорий // Сборник материалов II Международной научно-практической конференции студентов, аспирантов и молодых ученых «Современные проблемы и технологии в сфере туризма, гостиничного дела, сервиса. Государственное и муниципальное управление туристско-рекреационным комплексом: российский и зарубежный опыт». 2019. С. 172-176.
9. **Кушнир К.В.** Специфика природного и экскурсионного туризма на российском побережье Азовского моря и примеры формирования локального турпродукта// Сборник Всероссийской научно-практической конференции "Актуальные проблемы образовательного туризма", 2017.С. 108-115
10. **Кушнир К.В.** The main trends in tourist accommodation development in Russia. Case of the sea of Azov coasts/ Кушнир К.В., Шмыткова А.В.// New Approaches for International Quality Education. Publisher: Kodolányi János Főiskola, Budapest, Hungary. 2019.С. 45- 53
11. **Кушнир К.В.** К вопросу о реализации и продвижении муниципальных туристских ресурсов (на примере Азовского побережья России)// Сборник VII Международная научно-практическая конференция "Многополярная глобализация и Россия", 2018. С.397- 400
12. **Кушнир К.В.** Научно-прикладные направления продвижения внутрирегиональных туристских ресурсов // Сборник «Теоретические и прикладные проблемы географической науки: демографический, социальный, правовой, экономический и экологический аспекты материалы международной научно-практической конференции: в 2 томах». 2019. С. 139-144.
13. **Кушнир К.В.** Актуальный инструментарий туристского развития внутрирегиональных территорий// Сборник материалов VII Международной научно-практической конференции «Туристско-рекреационный комплекс в системе регионального развития»п. Небуг, Туапсинский район, Краснодарский край. 2019. С.23-26
14. **Кушнир К.В.** Прикладной алгоритм продвижения туристско-рекреационного потенциала внутрирегиональных территорий Российской Федерации// Сборник материалов VII Международной научно-практической конференции «Твердовские чтения» г. Краснодар. 2019. С. 67-70.
15. **Кушнир К.В.** Внутрирегиональный туристский продукт: условия формирования и направления продвижения// Сборник материалов III Международной научно-практической конференции «Актуальные проблемы развития туризма».г.Москва. 2019. С.195-199
16. Ивлиева О.В., **Кушнир К.В.** Геоморфологическая оценка рекреационного потенциала российского побережья Азовского моря в целях развития туризма // Экология. Экономика. Информатика. Серия: Геоинформационные технологии и космический мониторинг. 2019. Т. 2, № 4. С. 218-222.

**Кушнир Ксения Владимировна**

**ТЕРРИТОРИАЛЬНЫЕ ОСОБЕННОСТИ ТУРИСТСКО-  
РЕКРЕАЦИОННОГО ПОТЕНЦИАЛА РОССИЙСКОГО  
ПРИАЗОВЬЯ**

**АВТОРЕФЕРАТ**

диссертации на соискание ученой степени  
кандидата географических наук

Подписано в печать «01» декабря 2020

Формат 60x90 1/16 Усл. печ. л. 1,5.

Тираж 100 экз.