

На правах рукописи

Третьяков Владимир Александрович

**ДИФФЕРЕНЦИРОВАННОЕ СТИМУЛИРОВАНИЕ
ИНВЕСТИЦИОННО-СТРОИТЕЛЬНОГО КОМПЛЕКСА
В РЕГИОНАЛЬНОМ РАЗВИТИИ**

Специальность 5.2.3 – Региональная и отраслевая экономика
(региональная экономика)

Автореферат

диссертации на соискание ученой степени
кандидата экономических наук

Великий Новгород – 2026

Работа выполнена в федеральном государственном бюджетном образовательном учреждении высшего образования «Новгородский государственный университет имени Ярослава Мудрого»

Научный руководитель: доктор экономических наук, доцент
Киварина Мария Валентиновна,
ФГБОУ ВО «Новгородский государственный университет имени Ярослава Мудрого»,
кафедра цифровой экономики и управления,
профессор, г. Великий Новгород

Официальные оппоненты: **Асаул Максим Анатольевич**,
доктор экономических наук, профессор
ФГБОУ ВО «Государственный университет морского и речного флота имени адмирала С.О. Макарова», кафедра экономики и технологий бизнес-менеджмента на водном транспорте, профессор, г. Санкт-Петербург

Кощев Вадим Аркадьевич,
доктор экономических наук, профессор
ФГБОУ ВО «Национальный исследовательский Московский государственный строительный университет», кафедра экономики и управления в строительстве, профессор, г. Москва

Ведущая организация: Федеральное государственное бюджетное образовательное учреждение высшего образования «**Пензенский государственный университет архитектуры и строительства**»

Защита состоится « 10 » июня 2026 г. в 9.00 на заседании диссертационного совета 99.2.126.02 по защите диссертаций на соискание ученой степени кандидата (доктора) наук в федеральном государственном бюджетном образовательном учреждении высшего образования «Новгородский государственный университет имени Ярослава Мудрого» по адресу: 173014, г. Великий Новгород, Антоново, ауд. 1209.

С диссертацией можно ознакомиться в библиотеке и на сайте ФГБОУ ВО «Новгородский государственный университет имени Ярослава Мудрого», <https://portal.novsu.ru/file/2369675>.

Автореферат разослан « » апреля 2026 г.

Ученый секретарь
диссертационного совета,
доктор экономических наук, доцент



М.В. Киварина

Общая характеристика работы

Актуальность темы. В условиях усиления межрегиональной асимметрии и поиска новых источников экономического роста, инвестиционно-строительный комплекс (ИСК) перестает рассматриваться исключительно как отрасль, обеспечивающая создание основных фондов, и приобретает статус ключевого системного интегратора, чье влияние на социально-экономическую динамику территорий носит комплексный мультипликативный характер. В настоящее время потенциал ИСК как инструмента сбалансированного развития остается нереализованным в полной мере в силу применения унифицированных подходов к его регулированию и лишь фрагментарного учета разнородности российских регионов по уровню развития, структуре экономики и характеру накопленных ограничений.

С теоретической точки зрения актуальность темы обусловлена незавершенностью разработки концептуальных основ, связывающих отраслевое развитие региона со стратегией пространственного роста. Традиционные теории регионального развития (полосов роста, диффузии инноваций, новая экономическая география) хотя и признают роль вложений в инфраструктуру, не предлагают четкого методологического инструментария для управления инвестиционно-строительным комплексом как каналом распространения положительных экстерналий и структурных изменений в регионе. Существующие модели оценки влияния ИСК на региональное развитие, как правило, ограничиваются расчетом прямого вклада комплекса в ВРП и занятость, не принимая во внимание более сложные социальные эффекты и последствия. Это создает научный пробел, требующий разработки целостной концепции, рассматривающей ИСК как подсистему региональной экономики, взаимодействующей с институциональной средой, рынком труда и социальной инфраструктурой. Особую значимость приобретает проблема поиска дифференцированных инструментов стимулирования ИСК, учитывающих многокритериальную типологию российских регионов и специфику их пространственного развития.

Актуальность исследования также определяется рядом проблем, с которыми сталкивается российская пространственная политика в настоящее время. Во-первых, усиливается поляризация социально-экономического пространства, динамика роста крупных городов и окружающих их областей сопровождается отставанием периферийных регионов. Универсальные меры государственной поддержки, такие как льготные ипотечные программы или инфраструктурные кредиты, часто лишь усиливают эту поляризацию, концентрируя ресурсы там, где рыночный спрос и так высок. Во-вторых, сохраняющаяся высокая импортозависимость строительной индустрии, особенно в сегменте высокотехнологичных материалов и инженерного оборудования, которая в условиях глобальной нестабильности создает серьезные риски для устойчивости строительного цикла и выполнения национальных проектов на всей территории страны. В-третьих, недостаточная эффективность существующих инструментов региональной промышленной политики, которые

зачастую ограничиваются точечной поддержкой предприятий ИСК без учета логистических и кооперационных связей. Наконец, нарастает противоречие между декларируемыми целями по вводу жилья и инфраструктуры, заложенными в национальных проектах, и объективными бюджетными ограничениями, требующими максимальной отдачи от каждого вложенного рубля.

Возникает насущная потребность в переходе от отраслевого к территориально-отраслевому (пространственному) подходу в управлении ИСК. Такой подход должен быть основан на глубокой диагностике конкретных «узких мест» и потенциалов каждого региона и предлагать не единый перечень мер, а дифференцированный набор механизмов стимулирования. Разработка научно обоснованных критериев такой типологии, моделей прогнозирования эффектов и конкретных инструментальных решений составляет суть предлагаемого исследования.

Таким образом, актуальность исследования носит комплексный характер, находясь на пересечении требований научно-теоретического прогресса в области региональной экономики и острой практической необходимости в новых, более гибких и эффективных инструментах государственного управления сбалансированным развитием. Разработка и обоснование механизма дифференцированного стимулирования ИСК позволит не только предложить конкретные решения для повышения эффективности региональной политики, но и внести вклад в развитие теории, связав управление отраслевым развитием региона с достижением стратегических целей по сокращению межрегионального неравенства и обеспечению устойчивого, сбалансированного роста экономики России в долгосрочной перспективе.

Степень научной разработанности проблемы исследования. Проблематика влияния инвестиционно-строительного комплекса на региональное развитие, а также вопросы разработки инструментов его стимулирования находятся в поле внимания отечественной и зарубежной науки на протяжении нескольких десятилетий, что сформировало значимый теоретико-методологический фундамент.

Теоретические и методологические основы регионального развития и роли строительного комплекса были заложены в трудах классиков региональной экономики и экономической географии. Фундаментальные работы У. Айзарда, Ф. Перру (теория полюсов роста), П. Кругмана (новая экономическая география) и Дж. Фридмана создали парадигму понимания пространственного развития как неравновесного процесса, движимого агломерационными эффектами, диффузией инноваций и концентрацией капитала. В этих теориях инфраструктура и строительство рассматриваются как важный, но преимущественно пассивный фактор, обеспечивающий базовые условия для экономического роста.

Отечественная научная школа адаптировала перечисленные подходы к условиям российской пространственной организации, глубоко проанализировав проблемы территориального неравенства и разработав принципы региональной политики. Инструментарий управления социально-экономическими процессами

освящен в трудах известных отечественных исследователей, таких как С.С. Артоболевский, А.Г. Гранберг, Б.М. Гринчель, М.А. Гусаков, Г.В. Двас, В.А. Дегтерева, Б.С. Жихаревич, Р.А. Исляев, С.В. Кузнецов, В.В. Окрепилов, В.А. Плотников, А.В. Полянин, В.К. Потемкин, О.С. Пчелинцев, А.А. Румянцев, Л.К. Шамина и пр.

Влияние строительного комплекса на экономику исследовалось в рамках анализа инвестиционного и воспроизводственного процессов, где подчеркивался его мультипликативный эффект. Данной тематике посвящены труды таких ученых, как Л.И. Абалкин, А.Н. Асаул, М.А. Асаул, В.С. Боголюбов, О.Н. Боровских, В.В. Бузырев, Н.Г. Верстина, Л.Ш. Гимадиева, А.Ю. Даванков, А.Х. Евстафьева, Г.М. Загидуллина, В.В. Ивантер, А.А. Каргин, В.А. Кошечев, В.А. Ларионова, И.Г. Лукманова, З.А. Мебадури, Т.Ю. Овсянникова, Ю.П. Панибратов, А.М. Платонов, В.И. Ресин, Е.Б. Смирнов, В.И. Теличенко, Б.Б. Хрусталева, Н.А. Шлапакова.

Аспект влияния ИСК на социально-экономические показатели региона получил отражение в широком спектре исследований, которые можно разделить на два основных направления. Первое, макроэкономическое, фокусируется на расчете прямых, косвенных и индуцированных мультипликаторов строительной деятельности с применением методов анализа «затраты-выпуск» и построения социальных счетов. Данное направление раскрыто в трудах У. Айзарда, А.О. Баранова, С.Н. Бобылева, И.А. Буданова, Ш.М. Валитова, А.А. Голуба, А.Г. Гранберга, Ф.Н. Клоцвога, Б.Л. Лавровского, В. Леонтьева, Н.Н. Михеевой, В.И. Сулова, М.К. Эванса, К.Р. Поленски, А.А. Широга, Ю.В. Яременко. Второе направление, социально-географическое, исследует влияние строительства на трансформацию городской среды, качество жизни, рынок труда и миграционные процессы. Сюда относятся работы Е.В. Антонова, Д.В. Визгалова, В.Л. Глазычева, П.Г. Грабового, Н.В. Зубаревич, С.С. Лачинского, А.В. Мартынова, Р.А. Попова, Т.Г. Нефедовой, А.И. Трейвиша, Т.В. Учайевой, Д. Харви.

Таким образом, проведенный анализ позволяет констатировать, что степень научной разработанности проблемы является высокой на уровне постановки общих вопросов, но недостаточной на уровне их системного, инструментального решения. Научное сообщество пришло к консенсусу о важности ИСК для регионов и необходимости его государственной поддержки, однако до настоящего времени не преодолен разрыв между теорией сбалансированного развития и инструментами отраслевой политики; отсутствует концепция дифференцированного стимулирования ИСК как ядра региональной промышленной и пространственной политики, нет интегрированных прогнозных моделей, позволяющих оценивать мультипликативные социально-экономические эффекты различных сценариев стимулирования с учетом региональной специфики. Именно эти научные пробелы определяют новизну и предмет данного диссертационного исследования, направленного на синтез теорий регионального развития, методологии отраслевого анализа и инструментов прогнозирования для создания научно обоснованного механизма, способного трансформировать ИСК из

пассивного условия в активный инструмент сбалансированного регионального развития.

Цель исследования заключается в разработке методических подходов и практических рекомендаций по формированию и использованию механизма дифференцированного стимулирования инвестиционно-строительного комплекса в интересах обеспечения сбалансированного развития региона.

Достижение поставленной цели обусловило постановку и последовательное решение комплекса взаимосвязанных **задач**:

1. Теоретико-методические:

– сформировать содержательное представление о региональном инвестиционно-строительном комплексе на основе анализа существующих методологических подходов к его определению;

– предложить типологию регионов для целей дифференцированного стимулирования ИСК, основанную на комплексной диагностике инвестиционно-строительного комплекса;

2. Методические:

– разработать методику комплексной оценки влияния инвестиционного строительного комплекса на региональное развитие и апробировать ее на примере Северо-Западного федерального округа;

– определить набор принципов и сформировать модель прогнозирования социально-экономического эффекта от стимулирования регионального ИСК;

3. Прикладные:

– разработать механизм дифференцированного стимулирования регионального ИСК, выявить перспективы его реализации и дать рекомендации по применению предложенных инструментов в Ленинградской области.

Объектом исследования является инвестиционно-строительный комплекс как подсистема региональной экономики, его структура, состояние и динамика изменений в контексте целей регионального развития.

Предметом исследования является система социально-экономических отношений, складывающихся в процессе влияния ИСК на региональное развитие, а также практика государственного стимулирования инвестиционно-строительной деятельности в регионах России.

Соответствие темы диссертации требованиям Паспорта специальностей ВАК Министерства образования и науки Российской Федерации (по экономическим наукам). Исследование выполнено в рамках специальности – 5.2.3. Региональная и отраслевая экономика и соответствует пунктам: п. 1.3 «Региональное экономическое развитие и его факторы. Проблемы сбалансированности регионального развития. Сбалансированность региональных социально-экономических комплексов», п. 1.16. «Оценка и прогнозирование перспектив развития региональных экономических систем».

Теоретико-методологическая основа исследования базируется на синтезе фундаментальных положений теорий регионального и сбалансированного развития, экономики отраслевых рынков и институциональной экономики. В качестве методологического ядра выступает

системный подход, позволяющий рассматривать ИСК как целостную подсистему региональной экономики. Методологическую основу исследования составляют современная теория региональной экономики, академические принципы и методы исследования социально-экономических процессов. Информационной базой выступают результаты исследований научной школы «Методологические проблемы эффективности региональных ИСК как самоорганизующейся и самоуправляемой системы», созданной при СПбГАСУ, а также отечественные и зарубежные публикации по проблемам управления инвестиционно-строительной деятельностью в регионе. Аппарат исследования включает методы сравнительного, структурно-динамического и статистического анализа для диагностики состояния ИСК, методы экономико-математического моделирования и сценарного прогнозирования для оценки мультипликативных эффектов, а также методы экспертных оценок и институционального проектирования для формирования механизма дифференцированного стимулирования.

Эмпирической базой диссертационного исследования являются данные официальной государственной статистики, ведомственная отчетность, результаты авторских расчетов и данные информационно-аналитических систем. Ключевыми источниками выступают публикации Федеральной службы государственной статистики (Росстат), включая сборники «Регионы России», «Строительство в России», данные Единой межведомственной информационно-статистической системы (ЕМИСС), а также отчетные материалы Министерства строительства и жилищно-коммунального хозяйства Российской Федерации и региональных органов исполнительной власти. Вторичный анализ документов стратегического планирования (стратегий, государственных программ РФ и субъектов РФ) дополнен авторской разработкой системы субиндексов и интегрального индекса влияния ИСК. Для апробации методики и моделей использованы статистические данные по субъектам Северо-Западного федерального округа за период 2020-2024 гг., а также результаты авторских экспертных интервью с представителями профессионального сообщества.

Научная новизна исследования заключается в разработке и обосновании системного подхода к дифференцированному стимулированию инвестиционно-строительного комплекса региона как одного из инструментов регионального развития. Конкретные элементы научной новизны отражены в следующих положениях:

1. Предложена авторская трактовка понятия «инвестиционно-строительный комплекс», отличающаяся от традиционного отраслевого подхода тем, что рассматривает ИСК как целостную региональную подсистему, интегрированную в процесс социально-экономического развития территории (пункт 1.3 «Региональное экономическое развитие и его факторы. Проблемы сбалансированности регионального развития. Сбалансированность региональных социально-экономических комплексов»).

2. Введена в научный оборот и апробирована на данных СЗФО методика комплексной оценки влияния ИСК на региональное развитие, позволяющая количественно измерить не только прямой вклад строительства в развитие

региона, но и оценить роль обеспечивающих подсистем (строительной индустрии, инфраструктуры), что дает возможность точно диагностировать «слабые звенья» регионального ИСК (пункт 1.3 «Региональное экономическое развитие и его факторы. Проблемы сбалансированности регионального развития. Сбалансированность региональных социально-экономических комплексов»).

3. Предложена типология регионов для целей дифференцированного стимулирования ИСК, основанная на комплексной диагностике инвестиционно-строительного комплекса и учитывающая выявленные диспропорции в развитии его структурных элементов (строительства, стройиндустрии и инфраструктурного обеспечения региона). Это позволило выделить однородные группы регионов с характерными проблемами и потенциалом роста («лидеры роста», «динамичные», «стагнирующие»), что создает научно обоснованную базу для применения конкретных мер стимулирования ИСК (пункт 1.3 «Региональное экономическое развитие и его факторы. Проблемы сбалансированности регионального развития. Сбалансированность региональных социально-экономических комплексов»).

4. Разработан механизм дифференцированного стимулирования регионального ИСК, представляющий собой систему взаимосвязанных инструментов, относящихся к конкретному типу регионов. Для каждого типа определен доминирующий инструмент («Центр компетенций + экспорт технологий», «Индустриализация + логистический хаб», «Точка роста»), что преодолевает ограничения унифицированного подхода с набором разрозненных мер стимулирования (пункт 1.3 «Региональное экономическое развитие и его факторы. Проблемы сбалансированности регионального развития. Сбалансированность региональных социально-экономических комплексов»).

5. Сформирована и апробирована на данных Ленинградской области модель прогнозирования социально-экономического эффекта от стимулирования регионального ИСК, интегрирующая модифицированный аппарат региональных таблиц «затраты-выпуск» для расчета мультипликаторов с динамическим сценарным подходом, учитывающим временные лаги (инвестиционный, освоения мощностей, фискальный) и институциональные ограничения (СНИПы, разрешения на строительство и др.). Модель позволяет получать интервальные прогнозы в формате «коридора возможностей» (пункт 1.16. «Оценка и прогнозирование перспектив развития региональных экономических систем»).

Теоретическая значимость исследования заключается в развитии научных представлений о месте и роли ИСК в системе региональной экономики и в совершенствовании методического инструментария для управления сбалансированным развитием региона. Проведенное исследование способствует преодолению фрагментарности в изучении ИСК, предлагая рассматривать его не как обособленную отрасль, а как системный интегратор, связывающий производственный, инфраструктурный и социальный блоки регионального хозяйства. Разработанный подход дифференцированного стимулирования вносит вклад в теорию региональной экономической политики, обосновывая переход от унифицированных к типологически ориентированным инструментам воздействия. Предложенная методика комплексной оценки и модель

прогнозирования мультипликативных эффектов расширяют методический аппарат экономического анализа, позволяя количественно оценивать вклад ИСК в социально-экономическую динамику территории с учетом структурных особенностей и временных лагов. Научные результаты, полученные в ходе исследования, могут служить основой для дальнейших теоретико-методологических разработок в области региональной экономики и управления.

Практическая значимость исследования определяется ориентацией его результатов на решение актуальных задач повышения эффективности государственного и регионального управления, направленного на сбалансированное развитие. Разработанная методика комплексной оценки влияния ИСК на основе субиндексов предоставляет органам власти субъектов РФ и федеральным министерствам (Минстрой России, Минэкономразвития) конкретный диагностический инструмент для мониторинга состояния инвестиционно-строительного комплекса, выявления «слабых звеньев» и обоснования приоритетов его поддержки. Предложенный механизм дифференцированного стимулирования может быть использован при формировании и корректировке государственных программ, стратегий социально-экономического развития регионов и национальных проектов, обеспечивая адресность и обоснованность бюджетных расходов. Модель прогнозирования социально-экономического эффекта позволяет проводить комплексную оценку потенциальных результатов различных сценариев региональной политики, минимизируя риски неэффективного использования ресурсов. Результаты апробации на данных СЗФО и сформулированные рекомендации дают готовые управленческие решения для органов власти Северо-Западного федерального округа и могут быть адаптированы для других регионов РФ. Материалы исследования также могут быть применены в образовательном процессе при подготовке магистров и аспирантов по направлениям «Региональная экономика», «Государственное и муниципальное управление», «Строительство».

Апробация результатов исследования. Основные положения и выводы по диссертации неоднократно обсуждались в научном сообществе на научно-практических конференциях всероссийского и международного уровня: «Современные тенденции развития инвестиционно-строительного комплекса в эпоху цифровизации» (Москва, 2023 г.); «Подходы к сущностному содержанию инвестиционно-строительного комплекса: акцентные трактовки ИСК» (Санкт-Петербург, 2024 г.); «Сравнительный анализ механизмов стимулирования инвестиционно-строительного комплекса» (Москва, 2025 г.); «Механизмы влияния инвестиционно-строительного комплекса на устойчивое развитие региональной экономики» (Великий Новгород, 2025 г.); «Этапы формирования механизма стимулирования инвестиционно-строительной деятельности в регионе» (Москва, 2025 г.); «Факторы, ограничивающие развитие инвестиционно-строительного комплекса Ленинградской области» (Москва, 2026 г.).

Материалы диссертации используются в учебном процессе профессиональной подготовки и курсов повышения квалификации по

программам обучения «Гражданское строительство», «Промышленное строительство» в Северо-Западном институте технологий и корпоративного управления (СЗИТКУ).

Методика комплексной оценки влияния инвестиционно-строительного комплекса на региональное развитие и механизм дифференцированного стимулирования ИСК применяются в работе муниципального образования Сертолово в качестве диагностического инструмента для мониторинга состояния ИСК Ленинградской области, а также в деятельности Ассоциации профессиональных организаторов работ в строительной отрасли при подготовке предложений по проектам нормативно-правовых актов и государственных программ, связанных с инвестиционно-строительной деятельностью.

Публикации. Основные выводы диссертационного исследования представлены в 11 публикациях общим объёмом 5,92 п.л., из них 6 работ в ведущих рецензируемых журналах, входящих в перечень ВАК при Министерстве науки и высшего образования Российской Федерации.

Структура и объем диссертации отражают объект, предмет, цель и задачи диссертационного исследования. Работа включает в себя введение, три главы (11 параграфов), заключение и список используемой литературы, в котором 226 источников и 7 приложений. Объем диссертации составляет 229 страниц. Работа содержит 45 таблиц и 36 рисунков.

Во введении обоснована актуальность темы диссертационного исследования, степень ее научной разработанности, поставлена цель, обозначены задачи, сформулированы объект и предмет исследования, раскрыты положения, составляющие научную новизну, а также обозначена теоретическая и практическая значимость работы.

В первой главе «Теоретико-методологические основы регионального развития и роль инвестиционно-строительного комплекса в экономике региона» раскрываются термины «регион», «социально-экономическое развитие региона», а также сущность регионального развития как многомерного процесса, направленного на повышение уровня и качества жизни населения. Особое внимание уделяется системе факторов, определяющих динамику развития региона и формирующих его уникальный потенциал и ограничения. Исследуется место и роль ИСК в региональной экономике. Рассматривается структура ИСК как целостная система, включающая не только строительную деятельность, но и производство стройматериалов и инфраструктурное обеспечение. Осуществляется анализ методологических подходов к формированию механизмов государственного стимулирования строительной деятельности как в отечественной, так и в зарубежной практике. Оценивается результативность подходов в различных социально-экономических и институциональных контекстах, что позволяет выявить ключевые тенденции и разработать современный механизм стимулирования ИСК, адаптированный к российским региональным реалиям.

Во второй главе «Анализ современного состояния ИСК и его влияния на развитие региона» проведена детальная диагностика текущего состояния инвестиционно-строительного комплекса Ленинградской области,

анализируются динамика строительства, производственная база стройиндустрии и инфраструктура рынка недвижимости для выявления ключевых тенденций и системных ограничений. Исследуется комплекс социально-экономических эффектов развития регионального ИСК, включая его прямое и мультипликативное влияние на валовой региональный продукт, занятость, бюджет и качество жизни. Систематизируются выявленные проблемы и ограничения, характерные для ИСК Ленинградской области, такие как структурные диспропорции, зависимость от импорта материалов, инфраструктурные дефициты и институциональные барьеры, которые формируют контекст для разработки адресных решений.

В третьей главе «Методические особенности дифференцированного стимулирования ИСК в целях сбалансированного развития региона» на основе проведенного анализа осуществляется разработка инструментов управления развитием инвестиционно-строительного комплекса. Представлена авторская методика комплексной оценки влияния ИСК на региональное развитие, в основе которой лежит расчет системы субиндексов по его основным блокам и интегрального показателя для сравнительного анализа и типологизации регионов. Разработан механизм дифференцированного стимулирования регионального ИСК, построенный на принципе соответствия между типом региона, определяемым по результатам комплексной диагностики, и специфическим пакетом мер воздействия. Сформирована модель прогнозирования социально-экономического эффекта от внедрения предложенного механизма.

Заключение содержит обобщённые итоги диссертационного исследования, в нём сформулированы основные выводы и результаты.

Список литературы включает научные труды и источники, использованные при проведении диссертационного исследования на русском и иностранных языках. В **приложениях** представлены таблицы, разработанные и применённые автором в ходе работы над исследованием.

Основные положения, выносимые на защиту

1. Авторская трактовка понятия «инвестиционно-строительный комплекс», которая в отличие от традиционного отраслевого подхода определяет ИСК как региональную подсистему, интегрированную в процесс социально-экономического развития территории.

В настоящее время в российском законодательстве отсутствует нормативный акт, закрепляющий термин «инвестиционно-строительный комплекс» в качестве самостоятельного субъекта или объекта права. Однако понятие ИСК можно встретить в различных нормативно-правовых документах, где оно рассматривается как совокупность участников инвестиционного и строительного процесса (Градостроительном Кодексе, ФЗ «Об инвестиционной деятельности в Российской Федерации»). В научной литературе среди ученых-

исследователей также идет достаточно широкая дискуссия о сущностном понимании категории «инвестиционно-строительный комплекс». При этом каждый автор выделяет те или иные отличительные характеристики понятия ИСК в зависимости от акцентов исследования (экономика, управление, право) и масштабов рассмотрения (национальный, региональный, отраслевой).

Анализируя труды различных авторов, мы пришли к выводу, что ИСК следует рассматривать как триединство взаимосвязанных составляющих: строительство, строительная индустрия и инфраструктурное обеспечение. Такая трактовка подчеркивает территориальную локализацию ИСК как системы взаимосвязанных организаций и институтов, чья деятельность нацелена на создание объектов недвижимости и их эксплуатацию в границах конкретного региона. Состав и характерные черты инвестиционно-строительного комплекса как региональной экономической системы представлены на Рисунке 1.



Рисунок 1 – Состав и характерные черты ИСК
(составлено автором)

Таким образом, региональный инвестиционно-строительный комплекс рассматривается нами как триединая система, включающая:

- 1) Производственное ядро – непосредственно строительная деятельность (вид экономической деятельности «Строительство»);
- 2) Индустриальный базис – строительная индустрия как производство материальной базы ИСК;

3) Инфраструктурное обеспечение – использование созданных активов, оборот и эксплуатация объектов недвижимости.

Функционирование ИСК и региональное развитие взаимообуславливают и усиливают друг друга. Это взаимодействие носит комплексный и многоуровневый характер. Общая схема взаимосвязи и взаимовлияния ИСК и регионального развития представлена на Рисунке 2.



Рисунок 2 – Схема влияния ИСК на региональное развитие (составлено автором)

Схема наглядно демонстрирует комплексность и цикличность связи: развитие региона создает условия для роста ИСК, а активность ИСК, в свою очередь, является главным двигателем регионального прогресса по всем ключевым направлениям. Управление этими взаимосвязями – ключевая задача региональных органов власти.

2. Методика комплексной оценки влияния ИСК на региональное развитие, основанная на расчете интегрального индекса на базе трех субиндексов и обеспечивающая количественное измерение прямого вклада строительства, а также обеспечивающих его подсистем (строительной индустрии и инфраструктурного обеспечения) в развитие региона.

На основе анализа трудов исследователей в области региональной экономики (А.Г. Гранберг, Б.С. Жихаревич) и теории мультипликативных эффектов (О.А. Баранов, Ю.Ю. Пономарёв, Д.Ю. Евдокимов) нами была разработана методика комплексной оценки влияния ИСК на региональное

развитие, основанная на расчете интегрального индекса на базе трех субиндексов.

Ключевым методологическим принципом предлагаемой методики является системность, предполагающая рассмотрение региона как целостной системы, а ИСК – как подсистемы, оказывающей на нее многоканальное воздействие. Авторская методика комплексной оценки влияния инвестиционно-строительного комплекса на региональное развитие включает ряд этапов, которые можно представить в виде алгоритма (Рисунок 3).

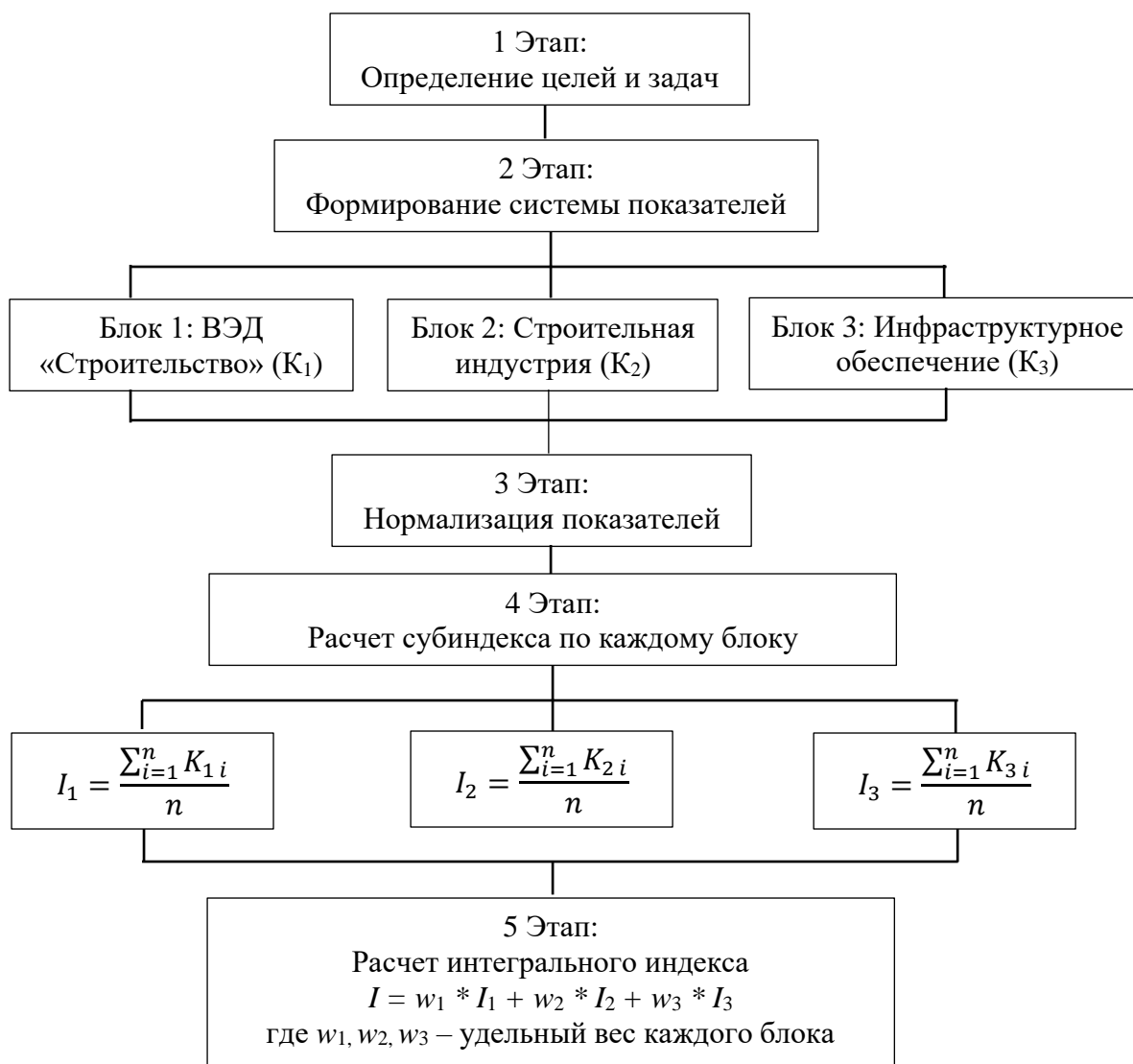


Рисунок 3 – Алгоритм расчета интегрального индекса влияния ИСК на региональное развитие (составлено автором)

Исходя из понимания ИСК как совокупности трех составляющих, методика комплексной оценки влияния инвестиционно-строительного комплекса на региональное развитие включает три блока показателей: Блок 1 – ВЭД «Строительство»; Блок 2 – Строительная индустрия (материально-техническая база); Блок 3 – Инфраструктурное обеспечение (Рисунок 4).

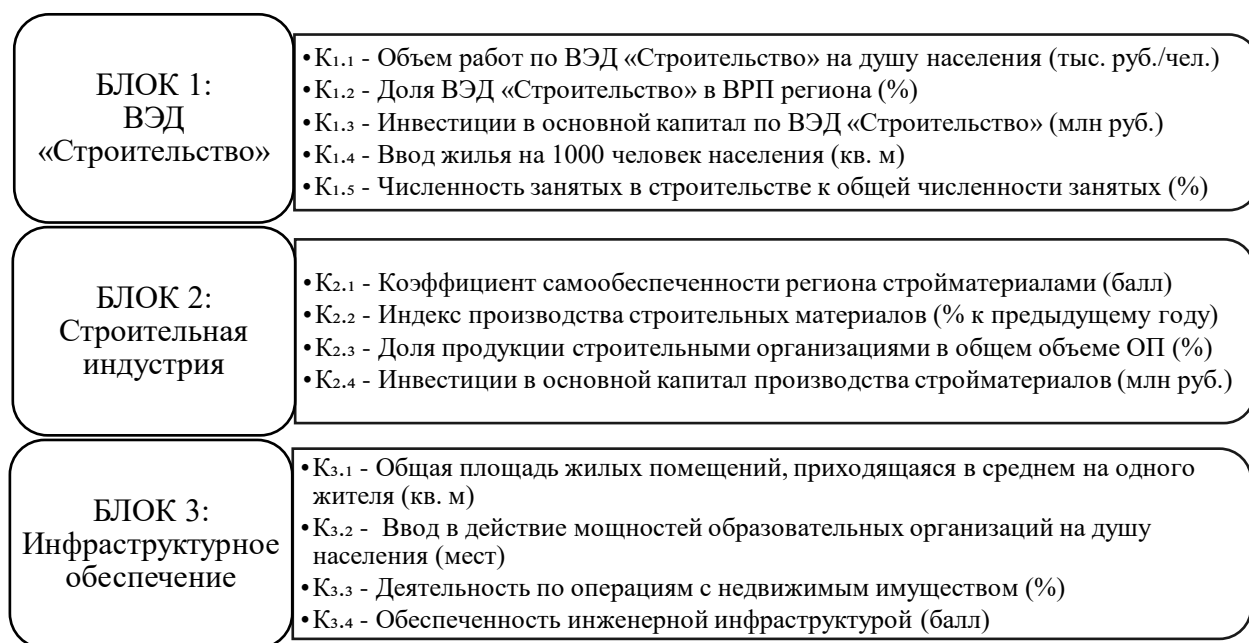


Рисунок 4 – Система показателей оценки влияния ИСК на региональное развитие (составлено автором)

Субиндексы (I_1 , I_2 , I_3) для каждого региона рассчитываются как среднее арифметическое нормализованных значений показателей внутри соответствующего блока. Интегральный индекс влияния ИСК на региональное развитие рассчитывается как средневзвешенное трех субиндексов: $I = w_1 * I_1 + w_2 * I_2 + w_3 * I_3$, где w_1, w_2, w_3 – удельный вес каждого блока.

При расчете интегрального индекса влияния ИСК на региональное развитие были использованы следующие веса по блокам: $w_1 = 0,40$, $w_2 = 0,35$, $w_3 = 0,25$. Веса отражают значимость каждого блока в общей концепции влияния ИСК. Обоснование значений весовых коэффициентов базируется на сочетании методологических принципов экономического анализа и практических особенностей функционирования инвестиционно-строительного комплекса. Блок 1 «Строительство» (вес 0,40) – ключевой драйвер прямого воздействия ИСК на региональное развитие. Данному блоку присвоен наибольший вес, поскольку он непосредственно отражает финальную результативность и видимую материализацию инвестиций в виде введенных объектов недвижимости. Блок 2 «Строительная индустрия» (вес 0,35) – основа устойчивости и импортнезависимости. Высокий вес обусловлен стратегической ролью блока в обеспечении технологического суверенитета и устойчивости региональной экономики. Блок 3 «Инфраструктурное обеспечение» (вес 0,25) – обеспечивающая среда и институты. Наименьший, но существенный вес отражает его роль как мультипликатора и акселератора эффектов, созданных первыми двумя блоками. Указанный блок обеспечивает капитализацию и оборот созданных объектов недвижимости, формирует долгосрочную фискальную базу (налоги на имущество) и качество жизни населения, является индикатором зрелости рыночных институтов.

Разработанная методика была апробирована на данных Северо-Западного федерального округа (СЗФО). Результаты расчета субиндексов по регионам СЗФО по состоянию на 2024 г. представлены в Таблице 1.

Таблица 1 – Субиндексы регионов СЗФО в 2024 г.

Регионы СЗФО	Строительство	Строительная индустрия	Инфраструктурное обеспечение
Республика Карелия	0,19	0,28	0,28
Республика Коми	0,08	0,14	0,25
Архангельская область	0,08	0,28	0,17
Вологодская область	0,30	0,40	0,29
Калининградская область	0,53	0,15	0,57
Ленинградская область	0,82	0,69	0,55
Мурманская область	0,22	0,42	0,14
Новгородская область	0,19	0,16	0,35
Псковская область	0,21	0,15	0,31
г. Санкт-Петербург	0,46	0,54	0,75

Источник: расчеты автора.

На основе анализа полученных субиндексов были сделаны следующие выводы:

1) подтвердилось предположение о том, что строительный потенциал в округе распределён крайне неравномерно, с чётко выраженными центрами концентрации. В пределах СЗФО сложилось устойчивое ядро – г. Санкт-Петербург и Ленинградская область, где наблюдается взаимное усиление всех составляющих ИСК (стабильно высокие и растущие показатели в строительстве и промышленности стройматериалов, развитая инфраструктура). Эти регионы служат локомотивами развития всего округа, создавая мультипликационные эффекты;

2) обнаружена структурная несбалансированность ИСК в большинстве субъектов СЗФО. Почти повсеместно (за исключением ядра) складывается ситуация, когда относительно сильные позиции по одному блоку соседствуют со слабостью других. Так, в Вологодской и Мурманской областях в отдельные периоды отмечались высокие субиндексы по строительству или по отрасли стройматериалов, однако эти всплески не сопровождались развитием инфраструктурной составляющей и быстро сменялись спадом;

3) наиболее уязвимым звеном ИСК признан инфраструктурный блок. Его значения демонстрируют наибольшую волатильность, что свидетельствует о неразвитости профильных рынков услуг, сильной зависимости от бюджетных циклов и несовершенстве институтов управления недвижимостью;

4) общая динамика показывает углубление различий между регионами и нарастание нестабильности. К 2024 г. в ряде субъектов (Республика Карелия,

Архангельская и Вологодская области) зафиксировано падение субиндексов сразу по всем или почти всем блокам. Это свидетельствует об исчерпании прежних источников роста и усилении системных ограничений в логистике, кадрах, инвестициях.

Таким образом, можно сделать вывод, что развитие ИСК в СЗФО носит локальный и неустойчивый характер. Для перехода к сбалансированной модели регионального развития необходима промышленная политика, направленная не только на стимулирование объемов строительства, но и на целенаправленное укрепление слабых звеньев ИСК – модернизацию строительной индустрии, формирование современной социальной и инженерной инфраструктуры. Без этих мер инвестиции в строительство будут давать лишь краткосрочный эффект и не приведут к устойчивому улучшению региональной экономической среды.

Результаты расчета интегрального индекса влияния ИСК на региональное развитие по регионам СЗФО за период 2022-2024 гг. представлены в Таблице 2.

Таблица 2 – Интегральный индекс влияния ИСК на региональное развитие

Регионы СЗФО	2022 г.	2023 г.	2024 г.
Республика Карелия	0,34	0,38	0,25
Республика Коми	0,18	0,15	0,14
Архангельская область	0,28	0,22	0,17
Вологодская область	0,38	0,41	0,33
Калининградская область	0,36	0,37	0,41
Ленинградская область	0,70	0,68	0,71
Мурманская область	0,38	0,30	0,27
Новгородская область	0,21	0,27	0,22
Псковская область	0,32	0,26	0,21
г. Санкт-Петербург	0,52	0,54	0,56

Источник: расчеты автора.

Результаты интегральной оценки указывают на то, что положительное воздействие ИСК на региональное развитие в СЗФО ограничено отдельными территориями. Стабильный рост наблюдается лишь в регионах, обладающих значительными агломерационными преимуществами или особым экономическим статусом. Для большинства субъектов характерна модель цикличной или регрессивной динамики, при которой инвестиционно-строительная активность не приводит к формированию устойчивых мультипликативных эффектов в экономике. Полученные результаты обосновывают необходимость перехода от отраслевой строительной политики к комплексной пространственной политике развития ИСК, направленной на смягчение межрегиональных диспропорций и создание условий для синергии его отдельных блоков в периферийных регионах.

Апробация на данных СЗФО подтвердила работоспособность, комплексность и диагностическую силу предложенной методики. Она успешно переводит общие тезисы о значимости строительства в конкретные, измеримые и пригодные для управления показатели, выявляя как сильные стороны, так и системные риски регионального развития, связанные с ИСК.

3. Типология регионов для целей дифференцированного стимулирования ИСК, основанная на комплексной диагностике инвестиционно-строительного комплекса через систему разработанных в методике субиндексов.

В СЗФО наблюдается устойчивая иерархия регионов. Данные проведенного анализа подтверждают формирование трёх типов регионов:

1. Лидеры с устойчивым ростом: Ленинградская область (0,70-0,71) и г. Санкт-Петербург (0,52-0,56) сохраняют абсолютное лидерство, демонстрируя сбалансированное и синергетическое развитие всех составляющих ИСК. Их отрыв от остальных субъектов составляет более 0,15 пунктов, что подчеркивает первостепенную роль агломерационного эффекта.

2. Группа динамичного развития: Калининградская область – единственный регион вне ядра, демонстрирующий стабильный рост индекса (с 0,36 до 0,41), что указывает на успешную реализацию модели эксклавного развития с опорой на строительный и инфраструктурный сектора.

3. Группа стагнации и регресса: в неё входит большинство субъектов СЗФО (Республика Коми, Архангельская, Вологодская, Мурманская, Новгородская, Псковская области, Республика Карелия). Их индексы находятся в диапазоне 0,14-0,38 и характеризуются нестабильной динамикой, с пиками в 2022-2023 гг. и последующим спадом к 2024 году.

Следует отметить, что у семи из десяти субъектов СЗФО интегральный индекс в 2024 году демонстрирует отрицательную динамику. Наиболее значительное падение отмечено в Республике Карелия (-0,13), Вологодской (-0,08) и Мурманской (-0,03) областях. Подобные тенденции вызваны усиливающейся макроэкономической нестабильностью, а также завершением крупных инвестиционных программ, что нивелировало положительную динамику предыдущих лет.

Разрыв между лидером (Ленинградская область – 0,71) и аутсайдером (Республика Коми – 0,14) в 2024 году превышает 0,57 пункта, что указывает на углубление пространственных диспропорций. Концентрация потенциала ИСК в узком круге регионов-доноров создает риски для сбалансированного развития всего федерального округа.

Предложенная типология регионов позволяет не только верифицировать наличие устойчивых пространственных закономерностей в развитии инвестиционно-строительного комплекса Северо-Западного федерального округа, но и формирует аналитическую основу для совершенствования региональной экономической политики в области стимулирования ИСК.

Для экономической науки данная типология имеет значение в нескольких аспектах. Во-первых, она эмпирически подтверждает гипотезу о поляризованном характере развития ИСК в макрорегионе, количественно

измеряя глубину пространственных диспропорций (разрыв между лидером и аутсайдером превышает 0,57 пункта). Во-вторых, вводит в научный оборот доказательства наличия устойчивой иерархии, где лишь регионы с выраженным агломерационным эффектом (г. Санкт-Петербург и Ленинградская область) способны обеспечивать синергетическое развитие всех трех компонентов ИСК. В-третьих, выявление феномена «экскавационной модели развития» (Калининградская область) обогащает теорию региональной экономики знанием о специфических драйверах роста в территориях с особым географическим положением. Наконец, фиксация общесистемного спада 2024 года в группе стагнации ставит перед теорией вопрос о пределах устойчивости ресурсно-ориентированных и промышленных регионов в условиях макроэкономических ограничений.

Для практики государственного и регионального управления полученные результаты дают возможность для перехода от унифицированных мер поддержки строительной отрасли к научно обоснованной политике дифференцированного стимулирования ИСК, направленной на его сбалансированное развитие и снижение пространственной поляризации.

4. Механизм дифференцированного стимулирования регионального ИСК, представляющий собой систему взаимосвязанных инструментов, относящихся к конкретному типу регионов.

В силу системообразующей роли ИСК его стимулирование является одной из важных составляющих региональной экономической политики. Развитие ИСК как целостной системы, включающей строительную деятельность, промышленность стройматериалов и инфраструктурное обеспечение, способствует росту ВРП, занятости и налоговых поступлений. Отказ от активной политики в этой сфере ведет к замедлению темпов экономического роста, углублению территориальных диспропорций, ухудшению качества жизни населения и снижению конкурентоспособности региона в национальном и глобальном разделении труда.

Формирование механизма стимулирования регионального ИСК базируется на системе принципов, обеспечивающих его эффективность, устойчивость и соответствие целям регионального развития. Следование данным принципам позволяет перейти от фрагментарной отраслевой поддержки к созданию региональной промышленной политики, направленной на формирование собственного, сбалансированного и конкурентоспособного цикла создания стоимости в ИСК.

Механизм стимулирования регионального ИСК представляет собой систему взаимосвязанных экономических, административных, правовых и организационных инструментов, направленных на активизацию строительной деятельности, повышение эффективности использования ресурсов и обеспечение вклада ИСК в социально-экономическое развитие региона.

В общем виде механизм дифференцированного стимулирования регионального ИСК, разработанный автором, представлен на Рисунке 5.

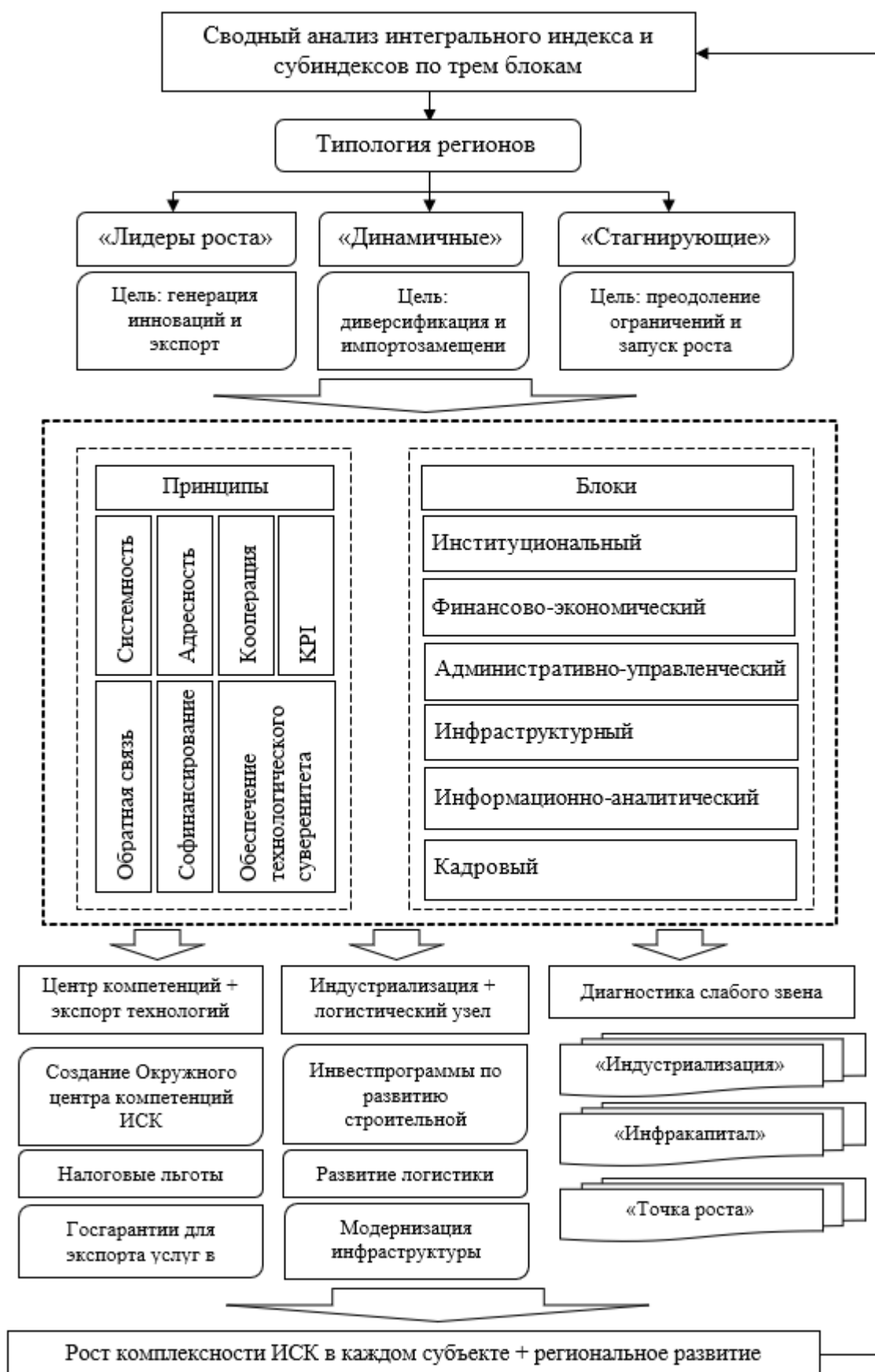


Рисунок 5 – Механизм дифференцированного стимулирования регионального ИСК (составлено автором)

Определение «дифференцированный» указывает на то, что ядром механизма выступает процедура типологизации регионов на основе комплексной оценки их специфических диспропорций и потенциала. Стимулирование не является единым для всех, его форма и интенсивность варьируются в зависимости от принадлежности региона к определенному типу.

Конкретизация механизма реализуется через специальные инструменты воздействия. Для регионов с высоким потенциалом предложены инструменты создания окружного центра компетенций, ориентированного на экспорт технологий и управленческих решений, подкреплённые налоговыми льготами и государственными гарантиями. Для регионов со структурными диспропорциями разработаны инструменты индустриализации и формирования логистического узла, включающие целевые инвестиционные программы, модернизацию инфраструктуры и развитие транспортно-логистических мощностей. В отношении стагнирующих субъектов предполагается реализация адресных мер поддержки.

Реализация механизма дифференцированного стимулирования регионального ИСК на практике приведет к формированию сбалансированной, модели развития инвестиционно-строительного комплекса СЗФО, где каждый регион займет нишу в соответствии со своим потенциалом и ограничениями. Регионы-лидеры (Санкт-Петербург, Ленинградская область) трансформируются в центры генерации и экспорта технологий и кадров. Динамичные эксклавные территории (Калининградская область) станут специализированными логистико-производственными центрами; а отстающие и стагнирующие субъекты, получая адресную поддержку по слабым звеньям (индустриализация, инфраструктурный капитал), преодолеют системные ограничения и включатся в общеокружные кооперационные цепочки.

5. Модель прогнозирования социально-экономического эффекта от стимулирования регионального ИСК, позволяющая получать интервальные прогнозы в рамках сценарного диапазона.

На основе предложенного механизма была разработана модель прогнозирования социально-экономического эффекта стимулирования регионального ИСК (Рисунок 6). Ключевой особенностью модели является её сценарная и динамическая природа. Прогнозные расчеты выполняются не в статике, а в виде дискретной временной развертки, где на каждом шаге учитываются специфические лаги: инвестиционно-строительный (от инвестиции до ввода объекта), лаг освоения мощностей и фискальный лаг (от создания актива до устойчивых налоговых поступлений).

Модель прогнозирования была апробирована на данных Ленинградской области. По результатам проведенного анализа ИСК Ленинградской области был предложен пакет мер стимулирования, включающий субсидирование инфраструктурных облигаций, налоговые льготы для производителей стройматериалов и целевое финансирование социальных объектов. Для количественной оценки эффекта от реализации названных мер была разработана модель, основанная на модифицированном аппарате региональных таблиц «затраты-выпуск».

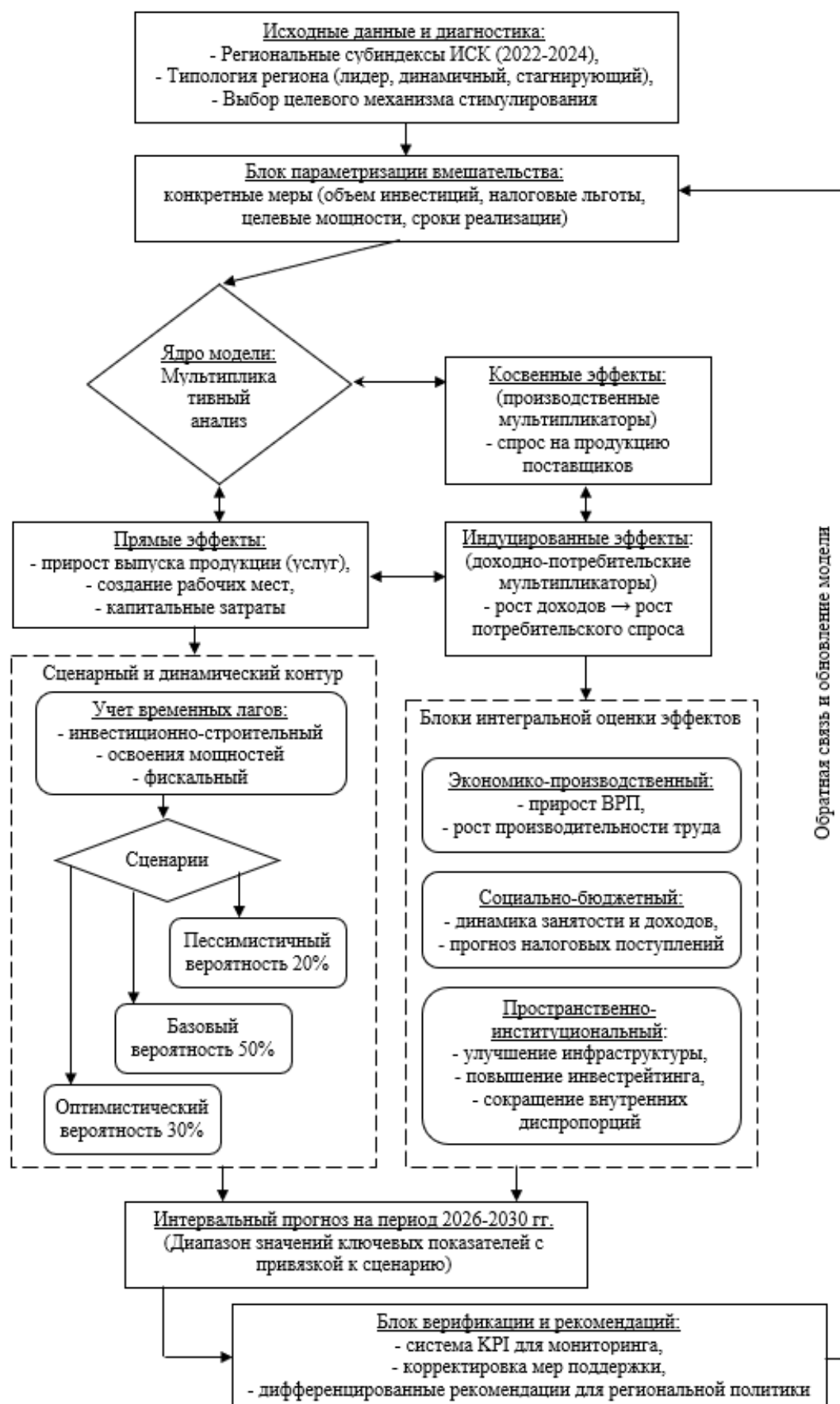


Рисунок 6 – Модель прогнозирования социально-экономического эффекта от стимулирования регионального ИСК (составлено автором)

На основе национальных коэффициентов прямых затрат и с использованием метода FLQ, учитывающего специализацию и масштаб экономики Ленинградской области, были рассчитаны скорректированные региональные коэффициенты. Полученная матрица полных затрат позволила определить мультипликатор выпуска для строительной отрасли, составивший 1,55, а с учетом индуцированного эффекта через рост доходов населения суммарный мультипликатор достиг 1,93.

На основе параметров вмешательства и рассчитанных мультипликаторов были построены три сценария регионального развития – базовый, оптимистический и пессимистический – с временным горизонтом до 2030 года. Для каждого сценария спрогнозирована динамика субиндексов, интегрального индекса ИСК, прироста ВРП, создания новых рабочих мест и дополнительных налоговых поступлений. Оптимистический сценарий, предполагающий полную реализацию предложенных мер, позволяет достичь к 2030 году интегрального индекса на уровне 0,90, обеспечить ежегодный прирост ВРП до 1,5% и создавать более 1,3 тыс. новых рабочих мест ежегодно (Таблица 3).

Таблица 3 – Сценарии развития Ленинградской области (фрагмент)

Показатель	2026	2027	2028	2029	2030
Оптимистический сценарий					
I ₁ (Строительство)	0,86	0,88	0,90	0,91	0,92
I ₂ (Стройиндустрия)	0,73	0,77	0,82	0,86	0,90
I ₃ (Инфраструктура)	0,62	0,68	0,75	0,81	0,86
Интегральный индекс ИСК	0,77	0,81	0,85	0,88	0,90
Прирост ВРП (%)	+0,5	+0,8	+1,1	+1,3	+1,5
Новые рабочие места	2901	2763	2696	1315	1299
Налоговые поступления (млн руб.)	706	1123	1271	1261	1534

Источник: составлено по расчетам автора.

Завершающим элементом модели выступает система мониторинга, построенная как замкнутый цикл управления. На основе ключевых показателей эффективности (КРІ), включающих субиндексы блоков, долю местных стройматериалов, ввод объектов социальной и инженерной инфраструктуры, налоговые поступления и занятость в ИСК, предусмотрена верификация прогнозных значений. Фактические КРІ сопоставляются с прогнозным диапазоном, полученным в результате сценарного моделирования. Важно, что сравниваются не только абсолютные значения, но и траектория движения – попадает ли фактическая динамика КРІ в доверительный интервал, рассчитанный для соответствующего года. В зависимости от характера и величины отклонений предусмотрена дифференцированная реакция региональных органов власти, формализованная в виде матрицы корректирующих воздействий (Таблица 4).

Таблица 4 – Матрица корректирующих воздействий (фрагмент)

Отклонение от целевого КРІ	Интерпретация	Действие
I ₂ ниже 0,72 к 2027 г.	Стагнация стройиндустрии при растущем спросе	Усиление налоговых льгот (дополнительное снижение ставки на 2%), расширение перечня предприятий-льготников
I ₃ ниже 0,62 к 2027 г.	Критическое отставание инфраструктуры	Увеличение объема инфраструктурных облигаций на 1,5 млрд руб., ускорение процедур согласования, создание проектного офиса
Оба индекса (I ₂ и I ₃) ниже целевых	Системный кризис, разбалансировка комплекса	Пересмотр приоритетов: временное смещение фокуса с жилищного строительства на инфраструктуру и стройиндустрию, введение моратория на новые жилые проекты в районах с критическим отставанием сетей
I ₁ выше 0,88 при отставании I ₃	«Перегрев» жилищного строительства, усугубление диспропорций	Введение повышенной ставки отчислений застройщиков на развитие социальной инфраструктуры (плата за подключение)

Источник: разработано автором.

На основе диагностики структурных диспропорций ИСК Ленинградской области, выявившей устойчивый рост строительства (субиндекс 0,82) при стагнации стройиндустрии (0,69) и отставании инфраструктурного обеспечения (0,55), а также с учетом рассчитанных мультипликативных эффектов (суммарный мультипликатор 1,93, индуцированный эффект 0,38), сформулирован комплекс дифференцированных мер стимулирования регионального ИСК. В строительстве рекомендуется смещение акцента с количественного наращивания ввода объектов недвижимости на качественные параметры через стимулирование локализации производства и распространение практики комплексного развития территорий. В стройиндустрии предлагается увеличение числа предприятий, подлежащих льготному налогообложению, субсидирование обновления основных производственных фондов и создание фонда поддержки малых предприятий. В градостроительной политике – дифференциация нормативов обеспеченности социальной и инженерной инфраструктурой и введение повышенных отчислений застройщиков для локаций с критической нагрузкой. Реализация предложенного комплекса мероприятий позволит перевести ИСК Ленинградской области на оптимистический сценарий развития, характеризующийся ростом интегрального индекса до 0,90 к 2030 году, увеличением доли местных стройматериалов до 45% и ежегодным вводом не менее 250 тыс. кв. м социальных объектов. При этом ключевым условием успеха выступает не объем финансирования, а институциональная согласованность мер и их ориентация на устранение выявленных диспропорций в рамках замкнутого цикла управления.

ЗАКЛЮЧЕНИЕ

В ходе диссертационного исследования достигнуты следующие научные результаты, обобщающие авторский вклад в развитие теории и методологии региональной экономики в части управления инвестиционно-строительным комплексом.

Во-первых, уточнено понятие инвестиционно-строительного комплекса, которое в авторской трактовке раскрывается через единство трех функционально взаимосвязанных элементов, включающих непосредственно строительную деятельность, производство строительных материалов и инфраструктурное обеспечение. Предложенное понимание позволяет преодолеть ограниченность узкоотраслевых подходов и рассматривать ИСК как целостную региональную подсистему, обеспечивающую полный воспроизводственный цикл создания и эксплуатации объектов недвижимости, что создает теоретическую основу для системного анализа его влияния на социально-экономическое развитие региона.

Во-вторых, разработана и апробирована на данных регионов Северо-Западного федерального округа методика комплексной оценки влияния инвестиционно-строительного комплекса на региональное развитие, основанная на расчете частных субиндексов по каждому из выделенных элементов и интегрального индекса. Новизна предложенного подхода заключается в переходе от фрагментарной оценки строительной отрасли к системному измерению всех функциональных компонентов комплекса, что позволяет не только количественно оценить прямой вклад строительства в региональную экономику, но и диагностировать роль обеспечивающих подсистем. Это создает методологическую основу для выявления структурных диспропорций и обоснования адресных мер стимулирующего воздействия.

В-третьих, предложена типология регионов для целей дифференцированного стимулирования инвестиционно-строительного комплекса, основанная на результатах комплексной диагностики и учитывающая выявленные диспропорции в развитии его структурных элементов. Выделение однородных групп регионов, включающих лидеров роста, динамичные и стагнирующие территории, позволяет дифференцировать меры государственной поддержки в соответствии с характерными для каждой группы проблемами и потенциалом роста, что обеспечивает научно обоснованный переход от унифицированных к адресным инструментам региональной политики.

В-четвертых, разработан механизм дифференцированного стимулирования регионального инвестиционно-строительного комплекса, представляющий собой систему взаимосвязанных инструментов, соотнесенных с выделенными типами регионов. Для каждой группы определен доминирующий инструмент стимулирования, включающий создание центров компетенций и развитие экспорта технологий для регионов-лидеров, индустриализацию и формирование логистических хабов для динамичных регионов, а также создание точек роста для стагнирующих территорий, что преодолевает ограничения унифицированного подхода и позволяет адресно воздействовать на проблемные зоны каждого типа регионов.

В-пятых, сформирована модель прогнозирования социально-экономических эффектов от стимулирования регионального ИСК, интегрирующая модифицированный аппарат региональных таблиц «затраты-выпуск» для расчета мультипликаторов с динамическим сценарным подходом. Отличительной особенностью модели является учет временных лагов инвестиционного, инфраструктурного и фискального характера, а также институциональных ограничений, что позволяет получать не точечные, а интервальные прогнозы в формате коридора возможностей, существенно повышая реалистичность оценок и их ценность для принятия управленческих решений в условиях неопределенности.

Дальнейшие исследования в рамках данного научного направления могут быть сосредоточены на углублении методики региональной диагностики за счет включения дополнительных показателей, характеризующих инновационную активность и экологическую устойчивость инвестиционно-строительного комплекса. Перспективным представляется также развитие инструментария межрегионального анализа, позволяющего оценивать не только внутрорегиональные, но и межрегиональные мультипликативные эффекты от реализации мер стимулирования, что особенно актуально в контексте усиления кооперационных связей между субъектами Российской Федерации. Кроме того, открытым для дальнейших исследований остается вопрос адаптации разработанного механизма к специфике регионов с особым статусом, включая территории опережающего развития и Арктическую зону, где инвестиционно-строительный комплекс функционирует в существенно отличающихся институциональных и природно-климатических условиях.

СПИСОК ОСНОВНЫХ ТРУДОВ ПО ТЕМЕ ИССЛЕДОВАНИЯ

Статьи в журналах, входящих в перечень рецензируемых научных изданий, рекомендованных ВАК РФ

1. **Третьяков В.А.** К вопросу о сущности инвестиционно-строительного комплекса / М.В. Киварина, В.А. Третьяков // Журнал монетарной экономики и менеджмента. – 2024. – № S1. – С. 9-16 (0,68 п.л., в т.ч. авт. 0,40).

2. **Третьяков В.А.** Стратегические приоритеты сбалансированного развития региона: экономика, социум, экология / М.В. Киварина, В.А. Третьяков // Журнал монетарной экономики и менеджмента. – 2025. – № 11. – С. 216-226. – DOI: 10.26118/2782-4586.2025.74.57.028 (0,62 п.л., в т.ч. авт. 0,40).

3. **Третьяков В.А.** Оценка влияния инвестиционно-строительного комплекса на региональное развитие / В.А. Третьяков // Журнал прикладных исследований. – 2025. – № S2. – С. 21-29. – DOI 10.26118/3323.2025.75.64.002 (0,54 п.л.).

4. **Третьяков В.А.** Инвестиционно-строительный комплекс Ленинградской области: системный анализ ограничений пространственного развития / М.В. Киварина, В.А. Третьяков // Журнал монетарной экономики и

менеджмента. – 2025. – № S2. – С. 395-402. – DOI 10.26118/2782-4586.2025.53.68.012 (0,58 п.л., в т.ч. авт. 0,30).

5. **Третьяков В.А.** Анализ и оценка феномена инвестиционно-строительного комплекса – стержневого компонента регионального производственно-экономического комплекса / И.В. Дроздова, А.М. Платонов, Г.Ф. Токунова, В.А. Третьяков // Муниципальная академия. – 2026. – № 1. – С. 165-184. – DOI 10.52176/2304831X_2026_01_165 (1,24 п.л., в т.ч. авт. 0,41).

6. **Третьяков В.А.** Механизмы дифференцированной поддержки регионального инвестиционно-строительного комплекса / В.А. Третьяков // Вестник академии знаний. – 2026. – № 2(73) (0,71 п.л.).

Статьи в журналах и сборниках научных трудов

7. **Третьяков В.А.** Сравнительный анализ механизмов стимулирования инвестиционно-строительного комплекса / В.А. Третьяков // Вызовы глобализации и развитие цифрового общества в условиях новой реальности : Сборник материалов XXIX Международной научно-практической конференции, Москва, 29 декабря 2025 года. – Москва: АНО ДПО «Университет ИТБО», 2025. – С. 256-263 (0,28 п.л.).

8. **Третьяков В.А.** Показатели социально-экономического развития региона / В.А. Третьяков // Вызовы современности и стратегии развития общества в условиях новой реальности : Сборник материалов XXIX Международной научно-практической конференции, Москва, 31 октября 2025 года. – Москва: Университет информационных технологий и бизнес-образования, 2025. – С. 195-199 (0,28 п.л.)

9. **Третьяков В.А.** Механизмы влияния инвестиционно-строительного комплекса на устойчивое развитие региональной экономики / В.А. Третьяков // Вызовы глобализации и развитие цифрового общества в условиях новой реальности : Сборник материалов XXIX Международной научно-практической конференции, Москва, 29 декабря 2025 года. – Москва: АНО ДПО «Университет ИТБО», 2025. – С. 251-255 (0,30 п.л.).

10. **Третьяков В.А.** Этапы формирования механизма стимулирования инвестиционно-строительной деятельности в регионе / В.А. Третьяков // Устойчивое развитие общества: новые научные подходы и исследования: сборник научных трудов по материалам XXVI Международной научно-практической конференции (12 января 2026 г., г. Москва). Москва: Изд. АНО ДПО «Университет ИТБО», 2026. – С. 276-282 (0,36 п.л.)

11. **Третьяков В.А.** Факторы, ограничивающие развитие инвестиционно-строительного комплекса Ленинградской области / В.А. Третьяков // Современные тенденции развития науки и мирового сообщества в эпоху цифровизации : Сборник материалов 3 (IX) Международной научно-практической конференции, Москва, 30 января 2026 года. – Москва: АНО ДПО «Университет ИТБО», 2026. – С. 243-248 (0,33 п.л.)

Третьяков Владимир Александрович

ДИФФЕРЕНЦИРОВАННОЕ СТИМУЛИРОВАНИЕ
ИНВЕСТИЦИОННО-СТРОИТЕЛЬНОГО КОМПЛЕКСА
В РЕГИОНАЛЬНОМ РАЗВИТИИ

Автореферат
диссертации на соискание ученой степени
кандидата экономических наук

Подписано в печать ____ . ____ . 2026 г.
Формат 60×90 1/16. Усл. печ. л. ____
Тираж 100 экз. Заказ _____