

УТВЕРЖДАЮ

Генеральный директор
АО «Управляющая компания
«Балтийская долина – Хьюмантек»


/Клемешев А.П./

«22» сентября 2022 г.



**СТРАТЕГИЯ РАЗВИТИЯ
ИННОВАЦИОННОГО НАУЧНО-ТЕХНОЛОГИЧЕСКОГО ЦЕНТРА
«БАЛТИЙСКАЯ ДОЛИНА – ХЬЮМАНТЕК»**

Калининград, 2022

ОГЛАВЛЕНИЕ	
ВВЕДЕНИЕ.....	3
НАПРАВЛЕНИЯ ДЕЯТЕЛЬНОСТИ ЦЕНТРА.....	5
Биомедицинские клеточные продукты	5
Ассистивные устройства и технологии.....	6
Высокопродуктивное агро- и аквахозяйство, функциональное питание.....	7
Чистая энергетика и технологии конструирования.....	8
ЦЕЛИ И ЗАДАЧИ ИНТЦ	10
МЕТОДЫ ДОСТИЖЕНИЯ ЦЕЛЕЙ И ЗАДАЧ ЦЕНТРА.....	13
ЦЕЛЕВЫЕ ПОКАЗАТЕЛИ СТРАТЕГИИ.....	15
СОЗДАНИЕ И РАЗВИТИЕ ИНФРАСТРУКТУРЫ ЦЕНТРА.....	18
ЗЕМЕЛЬНЫЕ УЧАСТКИ ЦЕНТРА	21
ФИНАНСОВО-ЭКОНОМИЧЕСКИЕ ПОКАЗАТЕЛИ ДЕЯТЕЛЬНОСТИ ЦЕНТРА.....	26
ПЛАН ФИНАНСИРОВАНИЯ ЦЕНТРА	27
ПЛАН ДЕЯТЕЛЬНОСТИ УЧАСТНИКОВ ПРОЕКТА (РЕЗИДЕНТОВ).....	29
ПЛАН ДЕЯТЕЛЬНОСТИ ИНИЦИАТОРА ПРОЕКТА	32
ПЛАН ДЕЯТЕЛЬНОСТИ ФОНДА	34
ПЛАН ДЕЯТЕЛЬНОСТИ УПРАВЛЯЮЩЕЙ КОМПАНИИ.....	35
ПЛАН ДЕЯТЕЛЬНОСТИ ИНЫХ ЛИЦ, УЧАСТВУЮЩИХ В ПРОЕКТЕ ПО СОЗДАНИЮ ЦЕНТРА.....	37
ЗАКЛЮЧЕНИЕ.....	39

ВВЕДЕНИЕ

Настоящая стратегия развития Инновационного научно-технологического центра «Балтийская долина – Хьюмантек» (далее – Стратегия) определяет модель устойчивого развития Инновационного научно-технологического центра (далее – ИНТЦ), стратегические цели и задачи, основные направления деятельности и дорожную карту форсированного развития ИНТЦ в долгосрочной перспективе на следующие 15 лет (до 2037 года).

Целью разработки Стратегии является формирование модели устойчивого развития ИНТЦ-2037, согласованной с целями социально-экономического развития Российской Федерации.

Стратегия разработана в соответствии с Федеральным законом от 29.07.2017 № 216-ФЗ «Об инновационных научно-технологических центрах и о внесении изменений в отдельные законодательные акты Российской Федерации» (далее – Федеральный закон № 216-ФЗ), постановлением Правительства Российской Федерации от 06.06.2022 г. № 1037 «Об утверждении правил разработки стратегии развития инновационного научно-технологического центра» и постановлением Правительства Российской Федерации от 17.02.2022 г. № 185 «О создании инновационного научно-технологического центра «Балтийская долина - Хьюмантек».

Настоящая Стратегия опирается на цели и задачи основополагающих нормативно-правовых актов в области социально-экономического и научно-технологического развития Российской Федерации:

- Федеральный закон от 29.07.2017 № 216-ФЗ «Об инновационных научно-технологических центрах и о внесении изменений в отдельные законодательные акты Российской Федерации»;
- Постановление Правительства Российской Федерации от 06.06.2022 г. № 1037 «Об утверждении правил разработки стратегии развития инновационного научно-технологического центра»;
- Постановление Правительства Российской Федерации от 17.02.2022 г. № 185 «О создании инновационного научно-технологического центра «Балтийская долина - Хьюмантек»;
- Федеральный закон от 30.10.2018 № 373-ФЗ «О внесении изменений в Градостроительный кодекс Российской Федерации, отдельные законодательные акты Российской Федерации в части совершенствования регулирования подготовки, согласования и утверждения документации по планировке территории и обеспечения

комплексного и устойчивого развития территорий и признании утратившими силу отдельных положений законодательных актов Российской Федерации»;

- Постановление от 04.06.2022 г. № 1029 «О некоторых вопросах создания и функционирования инновационных научно-технологических центров и о признании утратившими силу некоторых актов правительства российской федерации и пункта 51 изменений, которые вносятся в акты правительства российской федерации, утвержденных постановлением правительства российской федерации от 01.10.2018 г. № 1168»;

- Приказ от 01.02.2022 г. № 40 «Об утверждении порядка представления управляющей компанией инновационного научно-технологического центра отчета о реализации стратегии развития инновационного научно-технологического центра и отчета о своей деятельности, формы отчета управляющей компании инновационного научно-технологического центра о реализации стратегии развития инновационного научно-технологического центра, формы отчета управляющей компании инновационного научно-технологического центра о своей деятельности»;

- Указ Президента Российской Федерации от 01.12.2016 г. № 642 «О стратегии научно-технологического развития Российской Федерации»;

- иные федеральные законы и нормативные правовые акты Российской Федерации в области научно-технологической деятельности.

Стратегия является основополагающим документом развития ИНТЦ, определяющим цели и основные задачи, устанавливающим принципы, приоритеты развития, основные направления деятельности ИНТЦ, а также ожидаемые результаты реализации настоящей стратегии, обеспечивающие устойчивое, динамичное и сбалансированное развитие Российской Федерации и Калининградской области на долгосрочный период.

НАПРАВЛЕНИЯ ДЕЯТЕЛЬНОСТИ ЦЕНТРА

Основными направлениями научно-технологической деятельности ИНТЦ определены «человекоцентричные» технологии:

- 1) биомедицинские клеточные продукты;
- 2) ассистивные устройства и технологии;
- 3) высокопродуктивное агро- и аквахозяйство, функциональное питание;
- 4) чистая энергетика и технологии конструирования.

Выбор данных направлений научно-технологической деятельности ИНТЦ обусловлен следующими критериями:

- соответствие направлений приоритетам научно-технологического развития Российской Федерации;
- наличие необходимого и достаточного интеллектуального потенциала в регионе для осуществления научно-технологической деятельности в данных направлениях;
- соответствие экономико-технологической специализации региона;
- нацеленность направлений на увеличение продолжительности и повышение качества жизни населения региона, а также обеспечение продовольственной, медицинской и энергетической безопасности (автономности) с учетом растущего потребления;
- ориентированность на этапы инновационного цикла, технологические и продуктовые направления и ниши, практически не охваченные или недостаточно охваченные существующими мерами государственной поддержки.

Биомедицинские клеточные продукты

Задачи по созданию новых отечественных лекарственных препаратов и совершенствования производственных процессов уже производимых на территории Калининградской области медикаментов, обладают высочайшей актуальностью в условиях сложившейся непростой геополитической обстановки. Однако низкая доступность высокотехнологичных площадок для проведения исследований и клинических испытаний приводит к возникновению барьеров, препятствующих активному участию предпринимателей региона в обеспечении потребностей населения в эффективных российских лекарственных средствах. Для решения этой проблемы планируется создание специализированных площадок, предоставляющих соответствующие контрактные услуги резидентам ИНТЦ.

В рамках разработки биомедицинских клеточных продуктов БФУ им. И. Канта будут предоставлены центры до- и клинических исследований широкого профиля. На их базе калининградские предприниматели смогут проводить широкий спектр научно-

технологических работ по созданию новых лекарственных препаратов, отладке производственных процессов и клиническим испытаниям образцов своей продукции. Соответствующие услуги будут предоставляться резидентам ИНТЦ на льготных условиях, с возможностью привлечения профильных специалистов БФУ им. И. Канта в качестве экспертов-консультантов на любых этапах проводимых работ.

Обширная научно-технологическая поддержка бизнеса со стороны ИНТЦ должна значительно ускорить все процессы, связанные с выводом на рынок лекарственных препаратов, производимых на территории Калининградской области. Это позволит обеспечить импортозамещение на качественно новом уровне и будет способствовать восстановлению поставок материалов и реагентов для фармацевтических производств, которые оказались нарушены из-за действий недружественных стран.

Гарантом успешной реализации данного направления ИНТЦ является наличие в инфраструктуре БФУ им. И. Канта помещений, отвечающих всем требованиям для проведения биомедицинских исследований. Эти площадки уже укомплектованы, как современным оборудованием, так и кадровыми ресурсами. Фактически, это сводит задачу организации соответствующих центров до- и клинических исследований к простому масштабированию с модернизацией существующего административного аппарата.

Резюме: направление №1 акцентируется на обеспечении бизнеса ресурсами для создания рыночной медицинской продукции (импортозамещение), научная часть (разработки в рамках данного направления учеными БФУ им. И. Канта) является вторичной и служит для обеспечения сбалансированной загрузки оборудования и использования комплекса чистых помещений.

Ассистивные устройства и технологии

Одной из ключевых социально-экономических задач для Калининградской области является повышение продолжительности и качества жизни населения в регионе. При этом, речь идет не о долголетьи как таковом, а о минимизации периода «дожития» и увеличении сроков экономически продуктивной и социально активной жизни людей преклонного возраста. Аналогично, реабилитация после болезней и травм, приводящих к ограниченным возможностям человека, должна не заканчиваться на обеспечении комфортного существования, но продолжаться до возвращения гражданина к трудоспособному состоянию. Если же последнее невыполнимо, то необходимо расширить само понятие трудоспособности, путем создания специальных рабочих условий, учитывающих особенности состояния людей с ограниченными возможностями. Для решения означенной задачи с учетом приведенных критериев требуется применение новых ассистивных решений — соответствующие исследования уже ведутся в БФУ им. И. Канта.

Технологии искусственного интеллекта и мозг-компьютерных интерфейсов обладают высоким потенциалом для создания устройств, восполняющих утраченные и расширяющих ослабленные когнитивные (функциональные) возможности человека. Однако практические решения на их основе еще предстоит создать — на сегодняшний день соответствующие разработки находятся на этапах научных изысканий и раннего прототипирования. В БФУ исследования в области интеллектуальных ассистивных решений осуществляются в рамках стратегических проектов «Головоломка» и «Когнитивное долголетие». В них участвуют ведущие ученые с мировым именем, что гарантирует высокий уровень новизны и достижимости запланированных результатов: создание нейроинтерфейсов нового поколения, инновационных подходов для постинсультной нейрореабилитации, новаторских образовательных методик с использованием искусственного интеллекта и т.д.

ИНТЦ станет инженерно-производственной площадкой, где результаты исследований ученых будут воплощаться в прототипы и дорабатываться с учетом выдвигаемых бизнесом критериев коммерциализуемости. Далее резиденты (представители торгово-промышленных организаций Калининградской области) смогут отбирать наиболее перспективные образцы ассистивных технологий и создавать на их основе продукты для реализации среди целевых групп населения региона. При этом, участие на всех этапах разработки университета-инициатора в лице БФУ им. И. Канта, обладающего передовой научной школой в областях искусственного интеллекта и мозг-компьютерных интерфейсов, позволит гарантировать высочайший уровень научно-технологического совершенства (инновационности) всех создаваемых ассистивных продуктов.

Резюме: направление №2 полагается на силу научного задела БФУ в части исследований и на производственно-предпринимательский потенциал ИНТЦ для производства фактической продукции. Высокая социально-экономическая значимость для региона в целом и отдельных групп населения в частности.

Высокопродуктивное агро- и аквахозяйство, функциональное питание

Вопросы обеспечения продовольственной безопасности Калининградской области приобрели особую остроту в свете усугубляющейся геополитической обстановки и на сегодняшний день являются высоко актуальными. Некоторые из них удалось решить усилиями регионального правительства, направленными на поддержку отечественного пищевого производства и сельского хозяйства, что позволило достичь самообеспечения области по многим позициям продуктов агропромышленного комплекса. Однако, часть фундаментальных проблем — ограниченная доступность отечественных семян и саженцев, сложной сельскохозяйственной техники и технологий высокопродуктивного агро- и аквахозяйства — не может быть решена путем дотаций или иных сугубо финансовых

инструментов: необходимо задействовать возможности научно-исследовательских и производственных площадок для достижения технологического суверенитета регионального сельскохозяйственного сектора. Создание подобной площадки предполагается в рамках третьего направления деятельности ИНТЦ.

Основной задачей ИНТЦ станет организация единого пространства для проведения исследований и наукоемких разработок в части создания новых продуктов питания, осуществляемых силами частных фермерских хозяйств и пищевых предприятий Калининградской области. Соответствующие отрасли достаточно хорошо развиты в регионе (как по количеству доступных ресурсов, так и по качественным показателям активности в части наукоемких инновационных разработок) и при наличии консолидирующего механизма способны решить многие из оставшихся на повестке вопросов продовольственной безопасности Калининградской области и ее агропромышленного экспортного потенциала. Наличие единой площадки ИНТЦ, снабженной всем необходимым оборудованием и предоставляющей своим резидентам удобные инструменты для получения финансовой, экспертной, юридической и иных форм помощи при проведении исследований в областях агро- и аквахозяйства, пищевого производства, позволит значительно повысить эффективность и результативность деятельности профильных компаний региона в части развития и продвижения собственных инновационных технологий.

Резюме: направление №3 предназначено для создания консолидирующей (интегральной) площадки для проведения тематических исследований и разработок сельскохозяйственными и пищевыми компаниями Калининградской области.

Чистая энергетика и технологии конструирования

Развитие чистой энергетики является одним из ключевых пунктов современной политики Калининградской области. Модернизация автопромышленности (производство электромобилей на заводе «Автотор»), создание инфраструктуры зарядных станций и соглашение о создании на территории региона предприятия по переработке литиевых аккумуляторных батарей компанией «Росатом» — вот лишь малая часть реализуемых инициативных проектов. Однако недостаточно высокий уровень доступных отечественных технологий может стать преградой для успешной реализации этих и других подобных проектов, что делает организацию тематических инженерно-исследовательских центров актуальной задачей.

В рамках четвертого направления деятельности ИНТЦ будут созданы условия для проведения научных и прикладных работ по созданию новых и модернизации существующих технологий. При этом, исследования в области переработки (в частности,

литиевых аккумуляторных батарей) и подготовки специалистов для работы на будущем предприятии компании «Росатом» будут в основном решаться силами создаваемой в БФУ им. И. Канта передовой инженерной школы. В то время как прочими задачами (совершенствование технологий производства электромоторов, развитие возобновляемой энергетики и т. д.) займутся профильные компании Калининградской области: ГК «Хевел», ОКБ «Факел», АО «Калининградгазавтоматика» и другие. Кроме того, на базе ИНТЦ планируется организация для коммерческих заказчиков технологических и инжиниринговых услуг в области энергосистем на основе возобновляемых источников энергии, технологии строительства на непростых грунтах, системы автоматизации производств, механизмы диспетчеризации и контроля работы с отходами и т. д.

Инфраструктурные возможности ИНТЦ позволят ускорить переход от исследований к прикладным разработкам, привлечение в качестве резидентов профильных компаний региона принесет экспертные знания и практический опыт в части особенностей Калининградской области в отношении развития технологий чистой энергетики, а значительный вклад в развитие собственных научно-образовательных возможностей университета-инициатора в данной сфере (в частности, создание тематической передовой инженерной школы БФУ им. И. Канта) обеспечит будущие предприятия квалифицированными кадрами. В совокупности все эти факторы позволяют говорить о высокой степени реализуемости данного направления деятельности ИНТЦ, несмотря на недостаточное развитие в регионе на сегодняшний день. А благодаря своевременному началу исследовательских и инженерных работ, можно ожидать, что количественные и качественные характеристики технологий чистой энергетики позволят удовлетворить весь потенциальный спрос на рынках будущего.

Резюме: направление №4 ориентировано на обслуживание заказов крупных компаний и местного правительства в области энергетики. В качестве резидентов выступают региональные профильные фирмы, играющие роль RnD-центров, обеспечивающих технологизацию обозначенных проектов. БФУ им. И. Канта отвечает за подготовку и переподготовку кадров.

ЦЕЛИ И ЗАДАЧИ ИНТЦ

Создание ИНТЦ полностью соответствует ряду программных (стратегических) документов Российской Федерации и Калининградской области, в числе которых следующие:

1. Стратегия национальной безопасности Российской Федерации. Документом предусматривается, что обеспечение национальных интересов осуществляется посредством реализации стратегических национальных приоритетов, в числе которых Повышение качества жизни российских граждан, Экономический рост, Наука, технологии и образование, а также Здравоохранение. Функционирование ИНТЦ способно внести значимый вклад в реализацию данных приоритетов, в том числе за счет следующего:

- продовольственной безопасности – за счет ускорения развития и модернизации агропромышленного и рыбохозяйственного комплексов и пищевой промышленности, развития племенного дела и селекции, а также развития производства комбикормов, белково-витаминных, минеральных добавок и премиксов;

- энергетической безопасности – посредством подготовки к внедрению перспективных энергосберегающих и энергоэффективных технологий, а также создания технологий повышения степени переработки энергоресурсов;

- науки, технологий и образования – за счет восстановления полного научно-производственного цикла - от фундаментальных научных исследований до внедрения достижений прикладной науки в производство, а также активного развития международных связей в области науки и образования;

- здравоохранения - посредством развития и внедрения инновационных методов диагностики, профилактики и лечения, а также создания основ персонализированной медицины и развития медицинской реабилитации населения.

2. Стратегия экономической безопасности Российской Федерации на период до 2030 года. Документом определено, что стратегическими национальными приоритетами являются, в том числе поддержание Научно-технического потенциала, обеспечение Экономического роста, укрепление Экономического суверенитета Российской Федерации в сфере экономической безопасности. Функционирование ИНТЦ способно внести вклад в реализацию данных приоритетов за счет следующего:

- поддержание научно-технического потенциала – за счет преодоления критической зависимости от импортных поставок научного оборудования, приборов и микроэлектронных компонентов, программных и аппаратных средств вычислительной техники, селекционных и генетических материалов;

- стимулирования введения в хозяйственный оборот результатов интеллектуальной деятельности, интеграция образования, науки и производственной деятельности; развития технологий, обеспечивающих укрепление конкурентных позиций Российской Федерации на глобальных рынках продукции с высокой добавленной стоимостью, включая биотехнологии, аддитивные технологии, формирование благоприятных условий для

привлечения частных инвестиций в эту сферу;

- обеспечение экономического роста – посредством поддержки высокотехнологичного малого и среднего бизнеса, внедрения перспективных и энергоэффективных технологий в энергетическую инфраструктуру;

- укрепление единства экономического пространства Российской Федерации – в результате сокращения уровня межрегиональной дифференциации в социально-экономическом развитии субъектов Российской Федерации и приоритетного развития экономического потенциала Калининградской области.

3. Федеральный закон от 10.01.2006 № 16-ФЗ (ред. от 29.07.2018) «Об Особой экономической зоне в Калининградской области и о внесении изменений в некоторые законодательные акты Российской Федерации».

4. Постановление Правительства Калининградской области от 02.08.2012 № 583 (ред. от 13.04.2022) «О Стратегии социально-экономического развития Калининградской области на долгосрочную перспективу».

5. Постановление Правительства Калининградской области от 25.12.2018 № 794 (ред. от 24.06.2019) «Об установлении порядка сопровождения инвестиционных проектов».

6. Закон Калининградской области от 02.07.2018 № 193 (ред. от 26.12.2022) «Об инвестиционной деятельности в Калининградской области».

7. Закон Калининградской области № 278 от 20 октября 2008 года «О государственной поддержке малого и среднего предпринимательства в Калининградской области».

Стратегическая цель ИНТЦ – формирование приоритетных направлений экономико-технологической специализации региона для существенного роста экспорта технологий, наукоемких товаров и услуг, перехода региона в режим самообеспечения.

ИНТЦ также является механизмом концентрации ресурсов научных лабораторий и инжиниринговых центров, а также предпринимательской активности, системно формируя условия для развития высокотехнологичного бизнеса в сегментах рынка с ожидаемой наиболее высокой динамикой роста.

ИНТЦ достраивает и обеспечивает полноту комплекса институциональных условий, уже созданных в Калининградской области (включающих ОЭЗ и САР) за счет недостающего элемента технологического развития – «регуляторной песочницы» апробации и стандартизации новых технологий.

Цели создания ИНТЦ:

1. Внедрение механизмов коммерциализации передовых научных исследований во взаимодействии с предпринимательским сообществом и госкомпаниями для технологической конкурентоспособности российской экономики.

2. Реализация стратегии опережающего развития Калининградской области, нацеленной на достижение высокого уровня конкурентоспособности (высокий уровень жизни населения, эффективность функционирования хозяйственного механизма региона и инвестиционная привлекательность) с учетом региональных особенностей и имеющегося потенциала.

Деятельность ИНТЦ направлена на решение следующих задач:

- Создание благоприятных условий и системы поддержки прохождения всего цикла разработок от научной идеи до коммерциализации для создания инновационной продукции, конкурентоспособной на внутренних и внешних рынках.
- Координация предпринимателей, занимающихся высокотехнологичным производством (на собственных мощностях), создание эффективных механизмов взаимодействия между вузом, предприятиями и регионом.
- Формирование инновационной экосистемы за счет концентрации в ИНТЦ научных, образовательных, ведущих инновационных компаний (по направлениям специализации ИНТЦ).
- Обеспечение непрерывной системы анализа рынка и мониторинга результатов апробации новых технологий для составления прогностических моделей динамики спроса и востребованности инновационной продукции.
- Установление эффективных каналов связи с инвестиционным сообществом, наукоемким бизнесом, крупными компаниями, позволяющих привлекать инвестиции для становления ИНТЦ и создаваемых на его базе технологий.
- Привлечение критической массы партнеров, инвесторов, резидентов, формирование институциональной среды, привлекательной для талантливой молодежи, ученых и технологических предпринимателей, условий, способствующих эффективному научному поиску, креативности и развитию творческих и предпринимательских компетенций.
- Формирование образовательного фундамента для технологического предпринимательства.

МЕТОДЫ ДОСТИЖЕНИЯ ЦЕЛЕЙ И ЗАДАЧ ЦЕНТРА

На этапе запуска ИНТЦ приоритетной определена «резидентская» модель, ориентированная на размещение дочерних исследовательских структур предприятий, заинтересованных в разработке новых продуктов. Одним из возможных методов в развитии инфраструктуры в условиях отсутствия финансирования рассматривается разработка комплекса положений о государственно-частном партнерстве с участием инвесторов и региональных органов власти. Поправки в Федеральный закон 216-ФЗ допускают наличие частной собственности на недвижимость на территории ИНТЦ, в соответствии с этим прорабатывается структура мероприятий на последующие периоды.

Целевой аудиторией ИНТЦ определены:

- стартапы (проекты, имеющие основателя и/или команду, идею для реализации, находящиеся на 4-5 уровне готовности технологии (далее – УГТ) по направлениям ИНТЦ);
- устоявшийся малый и средний бизнес (производственные предприятия по направлениям ИНТЦ; предприятия, способные к освоению инноваций, либо являющиеся поставщиками технологических решений);
- крупный бизнес (компании по профилю ИНТЦ, имеющие перспективные планы развития, вкладывающиеся в модернизацию оборудования и покупку новых линий, заказывающие НИОКР для собственных нужд; компании, имеющие собственный штат разработчиков и лабораторные мощности).

Для привлечения целевой аудитории к участию в деятельности ИНТЦ в первую очередь будут представлены конкурентные преимущества ИНТЦ, такие как:

- особые условия осуществления отдельных видов деятельности на территории ИНТЦ, преференции (в том числе налоговые) для участников ИНТЦ, которые могут дополнять преимущества резидентства в Особой экономической зоне;
- упрощение взаимодействия резидентов за счет внедрения режима «одного окна» (управляющая компания является оператором всех услуг для резидентов).

Для поиска, привлечения и удержания клиентов предполагается использование следующих институциональных инструментов:

- продвижение через партнеров (Представительство Правительства Калининградской области в г. Москве, федеральные органы исполнительной власти, региональные структуры);
- продвижение через институты развития, венчурные фонды, ассоциации, профессиональные союзы;

- перемещение на территорию Центра фонда «Центр поддержки предпринимательства Калининградской области (микрокредитная компания)», оказывающего широкий комплекс мер (информационные, консультационные, образовательные, финансовые), направленных на содействие развитию субъектов малого и среднего предпринимательства и физических лиц, в том числе путем предоставления микрозаймов, функционирования «бизнес-инкубатора» (комплекс акселерации и образовательных активностей).

Другими методами достижения поставленной цели в условиях имеющихся ограничений являются:

- реализация принципа экстерриториальности статуса участника проекта на основе создания цифровой платформы для взаимодействия участников, обеспечения цифровых инструментов взаимодействия (использование лучших существующих практик и разработка собственных);

- организация и координация деятельности участников и резидентов проекта в рамках коммуникационных площадок, режима «виртуального» взаимодействия, администрирования процессов коммерциализации технологий;

- разработка и реализация модели государственно-частного партнерства для создания объектов инфраструктуры;

- мониторинг и выявление проблем предприятий в рамках отраслевой специализации региона (агропромышленный комплекс, судостроение и иные приоритетные сектора экономики Калининградской области) для последующего предложения решений резидентами Центра;

- выявление устаревших технологических участков, пробелов в цепочках поставок, с целью создания компаний, разрабатывающих и осваивающих производство новых продуктов. Выстраивание полноценных технологических и производственных цепочек в рамках региональных кластеров.

ЦЕЛЕВЫЕ ПОКАЗАТЕЛИ СТРАТЕГИИ

Таблица 1 - Целевые показатели деятельности ИНТЦ в целом

Наименование показателя	Ед. изм	2022	2023	2024	2025	2028	2031	2034	2037
Инвестиции в научно-технологическую деятельность и строительство объектов	млн руб.	0	0	55	230	100	130	170	120
Выручка по всем видам деятельности	млн руб.	0	0	0	6	22	36	56	70
Количество созданных рабочих мест, включая все службы на территории долины (нарастающим итогом)	чел.	0	0	0	3	10	20	25	30
Количество участников (резидентов)	ед.	0	7	14	21	40	70	100	150
Число созданных результатов интеллектуальной собственности (нарастающим итогом)	ед.	0	0	1	3	10	20	40	70
Количество выходов масштабированных компаний вовне	ед.	0	0	0	0	0	1	0	3

Таблица 2 - Целевые показатели деятельности предприятий-резидентов ИНТЦ. Производство инновационной высокотехнологичной продукции, включая исследования и разработки

Наименование показателя	Ед. изм	2022	2023	2024	2025	2028	2031	2034	2037
Количество участников (резидентов)	ед.	0	7	14	21	40	70	100	150
Выручка, в т.ч.:	млн руб.	0	20	30	40	80	150	300	500
<i>экспортная продукция</i>	млн руб.	0	0	0	0	0	0	0	0
<i>внутренний рынок</i>	млн руб.	0	20	30	40	80	150	300	500
Количество сотрудников	чел.	0	15	30	40	100	180	300	500
Число созданных результатов интеллектуальной деятельности	ед.	0	2	4	7	12	25	50	100
Инвестиции резидентов в научно-технологическую деятельность	млн руб.	0	0	5	10	30	50	80	80

Таблица 3 - Целевые показатели деятельности управляющей компании по реализации градостроительного проекта ИНТЦ

Наименование показателя	Ед. изм	2022	2023	2024	2025	2028	2031	2034	2037
Инвестиции в разработку комплекта градостроительных документов:	млн руб.	0	0	8	15	5	0	5	0
Проект планировки территорий	шт.	0	0	0	3	1	0	1	0
Проект межевания территорий	шт.	0	0		0	0	0	0	0
Проект застройки	шт.	0	0	4	5	0	0	0	0
Государственная экспертиза	шт.	0	0	0	1	1	0	0	0
Инвестиции в строительство	млн руб.	0	0	43	156	65	50	25	10

Таблица 4 - Целевые показатели деятельности управляющей компании по обеспечению научно-технологической деятельности участников (резидентов) и участвующих

Наименование показателя	Ед. изм	2022	2023	2024	2025	2028	2031	2034	2037
Количество участников (резидентов)	ед.	0	7	14	21	40	70	100	150
Инвестиции резидентов в научно-технологическую деятельность	млн руб.	0	0	5	10	30	50	80	80
Инвестиции венчурных фондов	млн руб.	0	0	0	20	30	30	50	0
Создание институтов поддержки научно-технологической деятельности, в том числе::	ед.	0	0	1	2	2	0	0	0
Юридическая консультация	ед.	0	0	1	0	0	0	0	0
Таможенно-финансовая служба	ед.	0	0	0	0	1	0	0	0
Бухгалтерские услуги	ед.	0	0	0	1	0	0	0	0
Патентный брокер	ед.	0	0	0	1	0	0	0	0
Центр экспортной поддержки	ед.	0	0	0	0	1	0	0	0

Инвестиции в научное оборудование	млн руб.	0	0	0	0	30	80	140	110
Создание центров коллективного пользования	ед.	0	0	0	01	1	0	0	0
Число созданных результатов интеллектуальной собственности	ед.	0	0	1	3	10	20	40	70
Количество выходов масштабированных компаний во вне	ед.	0	0	0	0	0	1	0	3

Таблица 5 - Целевые показатели деятельности фонда ИНТЦ по обеспечению инвестиций в развитие ИНТЦ

Наименование показателя	Ед. изм	2022	2023	2024	2025	2028	2031	2034	2037
Инвестиции в научно-технологическую деятельность и строительство объектов	млн руб.	0	0	55	230	100	130	170	120
в том числе за счет:									
Частных инвесторов	млн руб.	0	0	0	20	30	30	50	0
Бюджета субъекта РФ	млн руб.	0	0	50	200	30	30	0	0
Федерального бюджета	млн руб.	0	0	0	0	0	0	0	0
Собственных средств фонда	млн руб.	0	0	0	0	10	20	40	40
Инвестиции резидентов в научно-технологическую деятельность	млн руб.	0	0	5	10	30	50	80	80

СОЗДАНИЕ И РАЗВИТИЕ ИНФРАСТРУКТУРЫ ЦЕНТРА

Для полноценного функционирования ИНТЦ запланировано комплексное развитие территории, включающее демонтаж имеющихся и строительство новых объектов (Таблица 1). На территориях № 1 и № 2 будут сформированы научно-технологическая и деловая зоны.

В границах территории № 1 размещены неиспользуемые нежилые объекты: проходная, сарай, склад сырья и материалов, иные склады, механические мастерские, которые предполагаются к демонтажу и дальнейшему использованию в целях предоставления в качестве производственных помещений технологического центра.

На территории № 1 планируется создание следующей инфраструктуры: лабораторный парк; технологический центр; бизнес-инкубатор.

Территория № 2 рассматривается как территория перспективного развития ИНТЦ «Балтийская долина – Хьюмантек», включающего апробацию новых технологий строительства и развития инфраструктуры.

Лабораторный парк будет предназначен для реализации научно-исследовательских работ, проведение анализов и измерений, получение экспериментальных образцов продуктов в лабораторных условиях по приоритетным направлениям деятельности Центра. Инфраструктура Лабораторного парка будет функционировать в режиме «центра коллективного пользования», а также будет доступна для приобретения в аренду.

Технологический центр будет предназначен для реализации опытно-конструкторских и опытно-технологических работ, проектирование и изготовление машин и аппаратно-программных комплексов, производство прототипов и опытных партий (включая, мелкосерийное производство) товаров по приоритетным направлениям деятельности Центра. Инфраструктура Технологического центра будет функционировать в режиме «центра коллективного пользования», а также будет доступна для приобретения в аренду.

Бизнес-инкубатор будет предназначен для реализации следующих функций: предоставление в аренду офисных пространств и коворкингов участникам проекта, наиболее заинтересованным в обеспечении территориальной близости научно-технологической и административной деятельности своих проектов; предоставление в аренду офисных пространств организациям, оказывающим услуги таможенного представителя, консультационные услуги по охране и управлению правами интеллектуальной собственности, а также иные деловые услуги.

ЗЕМЕЛЬНЫЕ УЧАСТКИ ЦЕНТРА

В целях обеспечения функционирования ИНТЦ «Балтийская долина – Хьюмантек» выделено 2 территории:

- территория № 1 («базовая») – для создания основной инфраструктуры ИНТЦ – в г. Калининграде по ул. Гайдара 6;

- территория № 2 – для апробации конструкционных и иных технологий – в г. Калининграде на о. Октябрьский.

Территория № 1 (базовая).

Территория расположена на ул. Гайдара, 6 (г. Калининград) на месте бывшей обувной фабрики, территория ограничена с востока – улицей Гайдара и эстакадным мостом через железнодорожный путепровод, с севера – улицей Генерала Челнокова, с запада – городским универсальным рынком «Сельма», с юга – железнодорожным путепроводом (Рисунок 1, Рисунок 2).

Целесообразность использования земельных участков на г. Калининграде на ул. Гайдара 6, в целях формирования базовой территории ИНТЦ «Балтийская долина – Хьюмантек» обусловлена рядом факторов.

Во-первых, территория № 1 обеспечена необходимой инфраструктурой, коммуникациями, подъездными путями, располагает разветвленной сетью автомобильных дорог общего пользования, соответственно хорошей транспортной доступностью, позволяющей добраться до ИНТЦ из любой точки города Калининграда, побережья и международного аэропорта «Храброво». Широкая кольцевая развязка ведет в трех направлениях: в центр города, на Большую Окружную, и на выезд из города к побережью и аэропорту.

Во-вторых, территория является производственной площадкой с советской застройкой, что существенно снижает археологические риски, и соответственно, вероятность увеличения сроков строительства и реконструкции инфраструктуры ИНТЦ.

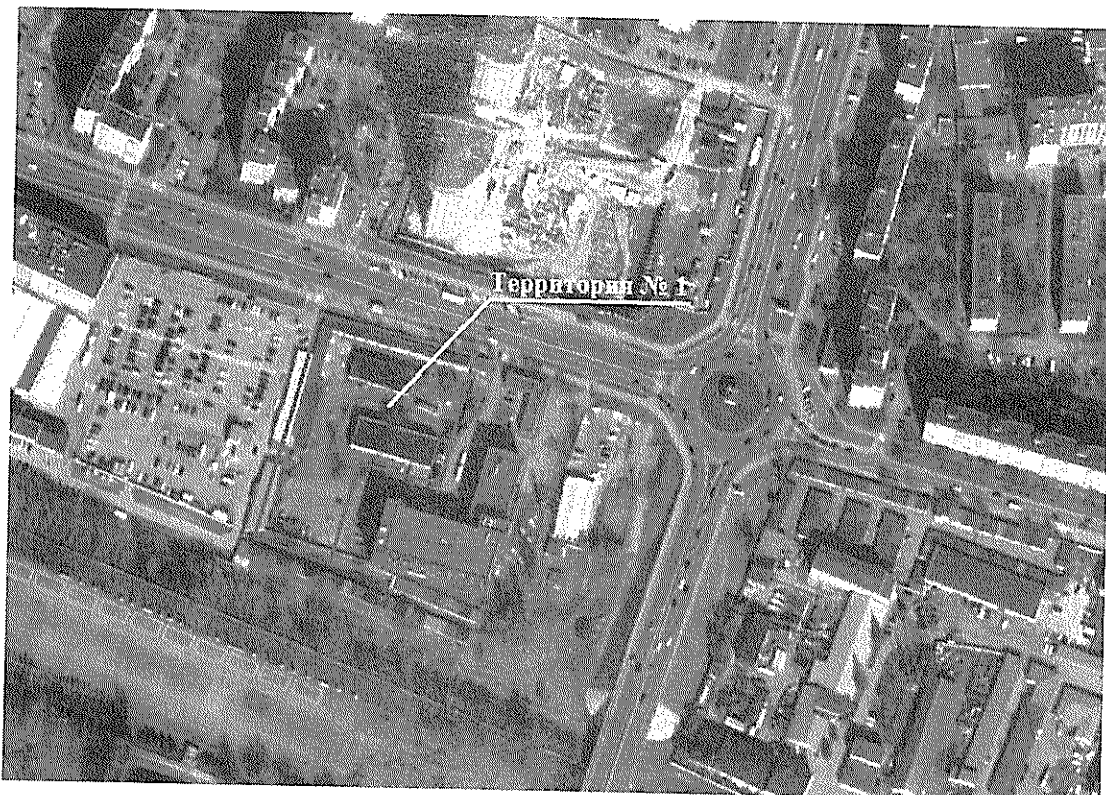


Рисунок 1 - Схема расположения территории № 1 на местности.

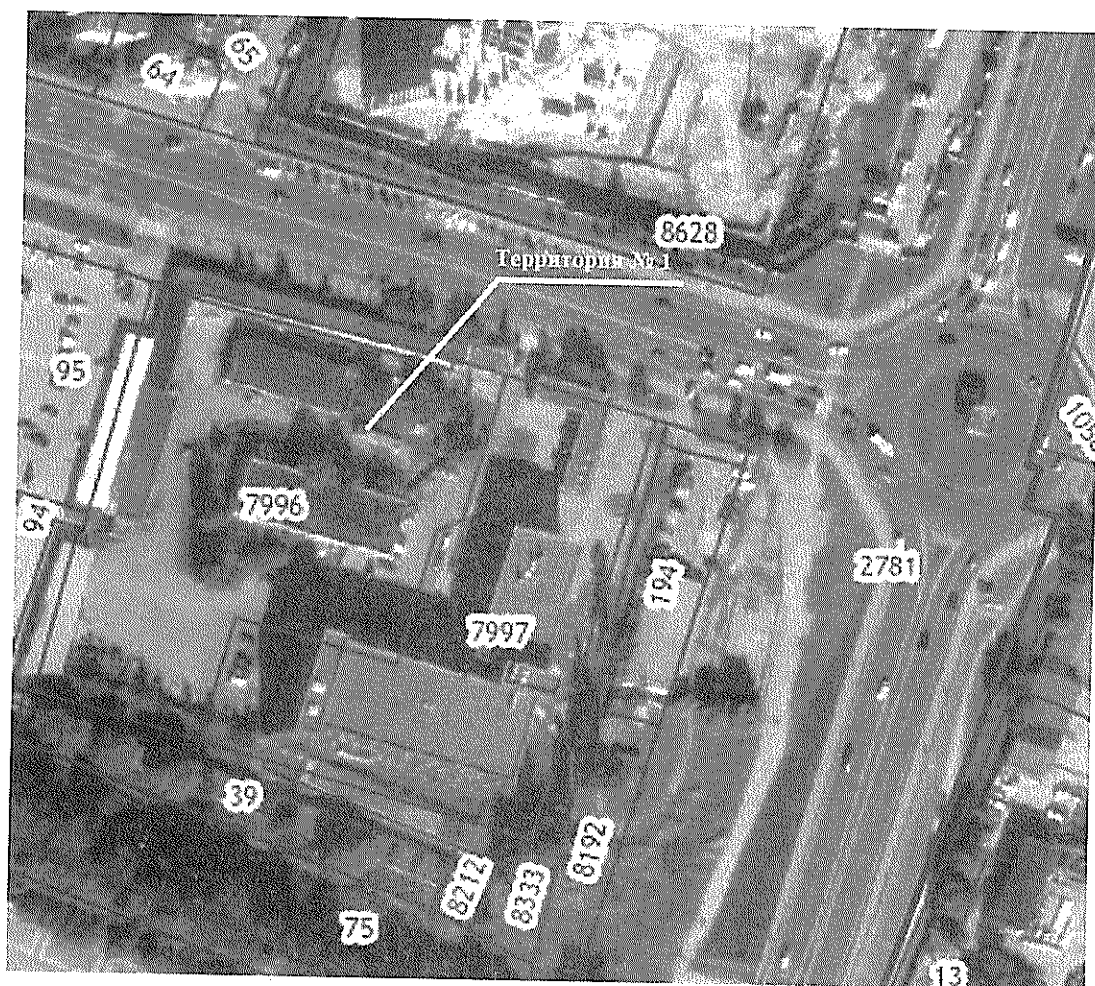


Рисунок 2 - Схема расположения территории № 1 на публичной кадастровой карте.

Территория № 1 включает в себя находящийся в собственности Российской Федерации земельный участок категории «Земли населенных пунктов» 39:15:130712:7996 (площадь 9 063 кв. м).

На данном земельном участке находятся следующие объекты недвижимости:

- 39:15:130712:8286, нежилое здание, проходная, площадью 27,9 кв. м.
- 39:15:130712:8292, нежилое здание, сарай, площадью 14,6 кв. м.
- 39:15:130712:1669, нежилое здание, склад сырья и материалов, площадью 433,9 кв. м.
- 39:15:130712:8285, нежилое здание, склад, площадью 486,1 кв. м.
- 39:15:130712:1668, нежилое здание, склад сырья и материалов, площадью 13,4 кв. м.
- 39:15:130712:1671, нежилое здание, механические мастерские, площадью 561,8 кв. м.
- 39:15:130712:8291, нежилое здание, склад сырья и материалов, площадью 386,7 кв. м.

Установленный вид разрешенного использования земельных участков, входящих в территорию № 1 – «Для размещения иных объектов промышленности».

Земельные участки, входящие в территорию № 1, расположены в производственной зоне, которая предназначена для размещения производственных предприятий, сопутствующей инженерной и транспортной инфраструктуры, АЗС, АГЗС, а также коммерческих объектов, допускаемых к размещению в промышленных зонах.

Участок входит в перечень земельных участков, включаемых в границы территории инновационного научно-технологического центра «Балтийская долина – Хьюмантек», согласно Приложению № 1 к Постановлению Правительства Российской Федерации от 17.02.2022 г. № 185 О создании инновационного научно-технологического центра «Балтийская долина – Хьюмантек».

Территория № 2 (для апробации технологий).

Территория расположена в восточной части о. Октябрьский и включает 1 земельный участок, расположенный по адресу: г. Калининград, набережная Генерала Карбышева, кадастровый номер – 39:15:141001:114 (Рисунок 3).

На территории № 2 в рамках последующих этапов будут сформированы различные типы «сложных» грунтов (включая, заболоченный, песчаный, иные) для строительства индустриальными партнерами временных строений и объектов недвижимости с использованием новых технологий строительства и создания инфраструктуры (апробации их и разработки новых технических регламентов и стандартов).



Рисунок 3 - Схема расположения территории № 2 на публичной кадастровой карте.

В соответствии с правилами землепользования и застройки городского округа «Город Калининград» данный земельный участок находится в территориальной зоне перспективного освоения территорий, подверженных антропогенному воздействию (ПР-3).

В перечне основных видов разрешенного использования земельных участков и объектов капитального строительства применительно к зоне ПР-3 значатся виды разрешенного использования земельного участка «Обеспечение научной деятельности» (код 3.9), «Для индивидуального жилищного строительства» (код 2.1).

Общая площадь земельного участка составляет 6,5 Га.

Участок не имеет коммуникаций и объектов капитального и некапитального строительства, правами третьих лиц не обременен. Участок входит в перечень земельных участков, включаемых в границы территории инновационного научно-технологического центра «Балтийская долина – Хьюмантек», согласно Приложению № 1 к Постановлению Правительства Российской Федерации от 17.02.2022 г. № 185 О создании инновационного научно-технологического центра «Балтийская долина – Хьюмантек».

Определение арендных ставок, по которым фонд сдает землю, будет проводиться исходя из следующих расчетов: прогнозируемая сумма затрат Фонда по операционной деятельности (в частности, фонд оплаты труда, страховые взносы и налоговые платежи) и

финансовой деятельности (сумма процентов по кредитной линии, открытой для покрытия кассовых разрывов, а также тела долга по такой линии на эксплуатационной фазе проекта).

При этом сумма арендных платежей будет устанавливаться на уровне не ниже суммы процентов по кредитным линиям на покрытие кассовых разрывов и финансирование капитальных затрат в целях недопущения нарушения условий кредита.

Предоставление в субаренду резидентам и участвующим в реализации проекта земельных участков на территории Центра для создания собственных объектов инфраструктуры для осуществления научно-технологической деятельности управляющей компании будет производиться по принципу определения конкурентоспособной цены, учитывая объекты инфраструктуры и расположение участка.

ФИНАНСОВО-ЭКОНОМИЧЕСКИЕ ПОКАЗАТЕЛИ ДЕЯТЕЛЬНОСТИ ЦЕНТРА

Объем необходимых инвестиций в создание ИНТЦ, в том числе в строительство и технологическое оснащение объектов инфраструктуры, на этапе подачи проекта оценивался в 8,85 млрд руб. Для финансирования инвестиционных затрат по проекту планировалось привлечение средств федерального бюджета. В настоящее время, учитывая фактор отсутствия финансирования и нестабильность экономической ситуации, в данной Стратегии приводятся показатели результативности деятельности фонда и управляющей компании ИНТЦ, находящегося на стадии запуска.

Таблица 7 - Показатели результативности деятельности фонда и управляющей компании ИНТЦ

Показатель результативности	Ед. изм	2022	2023	2024	2025	2028	2031	2034	2037
Количество зарегистрированных участников-резидентов	ед.	0	7	14	21	40	70	100	150
Количество договоров с партнерами	ед.	0	0	2	4	10	20	40	50
Количество проведенных мероприятий по привлечению участвующих	ед.	0	1	2	4	5	8	8	8
Объем привлеченного финансирования	млн. руб.	0	0	55	230	100	130	170	120

Текущие затраты на мероприятия, проводимые Фондом ИНТЦ	0	0	0	0	0	0	0	0	0
Текущие затраты на содержание административно-хозяйственного аппарата Управляющей компании	52,5	0	0	1,5	5	10	12	12	12
Текущие затраты на мероприятия, проводимые Управляющей компанией	15,5	0	0	0,5	1	2	4	4	4
Итого затраты на деятельность Фонда и Управляющей компании	68	0	0	2	6	12	16	16	16
Итого затраты на ИНТЦ в целом	693	0	0	57	56	112	146	186	136

ПЛАН ДЕЯТЕЛЬНОСТИ УЧАСТНИКОВ ПРОЕКТА (РЕЗИДЕНТОВ)

Резиденты ИНТЦ наделяются следующими налоговыми льготами:

- право на освобождение от обязанностей налогоплательщика, связанных с исчислением и уплатой НДС и налога на прибыль организаций в течение 10 лет со дня получения ею статуса участника проекта
- право на освобождение от уплаты налога на имущество организаций. Участники проекта освобождаются также от уплаты налога на имущество организаций в отношении имущества, учитываемого на их балансе и расположенного на территории ИНТЦ, в течение 10 лет начиная с месяца, следующего за месяцем постановки на учет указанного имущества.
- право на освобождение от уплаты земельного налога в отношении земельных участков, входящих в состав территории ИНТЦ.
- право на пониженные тарифы страховых взносов: на обязательное пенсионное страхование в размере 14,0 %, на обязательное социальное страхование на случай временной нетрудоспособности и в связи с материнством, на обязательное медицинское страхование - 0 %, в течение 10 лет со дня получения ими статуса участника проекта, начиная с 1-го числа месяца, следующего за месяцем, в котором ими был получен статус участника проекта. Право на пониженные тарифы страховых взносов участники инновационных научно-технологических проектов могут потерять. Произойти это может в случае, если совокупный размер прибыли участника больше 300 млн руб. в году, в котором его выручка превысила 1 млрд руб.

Таблица 9 – План деятельности участников проекта

Мероприятие	Ед. изм	2022	2023	2024	2025	2028	2031	2034	2037
По направлению биомедицинские клеточные продукты									
Компании, получившие статус резидента	ед.	0	1	0	1	2	3	4	10
Подтверждение концепции. Создание экспериментального образца. Проведение лабораторных испытаний (TRL 3-4)	ед.	0	0	0	1	1	1	1	2
Создание прототипа. Проведение имитационных испытаний (TRL 5)	ед.	0	1	0	0	1	1	2	2

Демоверсия. Проведение доклинических испытаний (TRL 6)	ед.	0	0	0	0		1	1	3
Серийный прототип. Проведение клинических испытаний (TRL 7-8)	ед.	0	0	0	0	0	0	0	1
Регистрация медицинского изделия/лекарственного средства. Готовность к производству (TRL9)	ед.	0	0	0	0	0	0	0	1
По направлению ассистивные устройства и технологии									
Компании, получившие статус резидента	ед.	0	0	1	1	4	4	6	15
Детальная спецификация. Создание экспериментального образца. Проведение испытаний (TRL 3-4)	ед.	0	0	1	0	1	1	1	2
Создание прототипа. Проведение испытаний (TRL 5)	ед.	0	0	0	1	2	1	1	3
Демоверсия. Опытная эксплуатация (TRL 6)	ед.	0	0	0	0	1	2	2	5
Серийный прототип. Запуск пилотной линии (TRL 7-8)	ед.	0	0	0	0	1	1	2	3
Готовность к производству. Комплект ЭКД с литерой О1 (TRL9)	ед.	0	0	0	0	0	0	0	2
По направлению высокопродуктивное агро- и аквахозяйство, функциональное питание									
Компании, получившие статус резидента	ед.	0	2	2	2	5	8	10	12
Подтверждение концепции. Создание экспериментального образца. Проведение лабораторных испытаний (TRL 3-4)	ед.	0	2	1		1	1	1	2
Создание прототипа. Проведение испытаний (TRL 6)	ед.	0	0	1	1	1	2	2	3
Демоверсия. Опытная эксплуатация.	ед.	0	0	0	1	2	2	3	5
Серийный прототип. Запуск пилотной линии (TRL 7-8)	ед.	0	0	0	0	1	2	3	1
Готовность к производству. Комплект технологической документации на производство (TRL9)	ед.	0	0	0	0	0	1	1	1
По направлению чистая энергетика и технологии конструирования									

Компании, получившие статус резидента	ед.	0	4	4	3	8	15	10	13
Детальная спецификация. Создание экспериментального образца. Проведение испытаний (TRL 3-4)	ед.	0	2	1	0	2	4	2	3
Создание прототипа. Проведение испытаний (TRL 6)	ед.	0	2	0	1	1	5	3	3
Демоверсия. Опытная эксплуатация.	ед.	0	0	2	1	3	3	3	4
Серийный прототип. Запуск пилотной линии (TRL 7-8)	ед.	0	0	1	1	2	2	1	2
Готовность к производству. Комплект ЭКД с литерой О1 (TRL9)	ед.	0	0	0	0	0	1	1	1

Коммерциализация полученных РИД по направлениям деятельности ИНТЦ	тыс. руб.	1000	1500	1700	2000	5000	10000	20000	35000
--	--------------	------	------	------	------	------	-------	-------	-------

Инвестиции резидентов в научно-технологическую деятельность	0	0	5	10	30	50	80	80	0
---	---	---	---	----	----	----	----	----	---

ПЛАН ДЕЯТЕЛЬНОСТИ УПРАВЛЯЮЩЕЙ КОМПАНИИ

Таблица 12 - План деятельности управляющей компании по реализации градостроительного проекта ИНТЦ

Наименование показателя	Ед. изм	2022	2023	2024	2025	2028	2031	2034	2037
Разработка комплекта градостроительных документов:	шт	0	0	1	3	2	0	1	0
Проект планировки территорий	шт	0	0	0	1	1	0	1	0
Проект межевания территорий	шт	0	0		0	0	0	0	0
Проект застройки	шт	0	0	1	1	0	0	0	0
Заключение государственной экспертизы	шт	0	0	0	1	1	0	0	0
Строительство объектов инфраструктуры технологической долины:	Н- год начала строительства, В-год ввода в эксплуатацию								
Бизнес-инкубатор	-				Н	В			
Технологический центр	-			Н	В				
Лабораторный парк				Н	В				
Мероприятия по привлечению резидентов:									
Разработка системы «единого окна» на основе концепции открытых данных	-	+							
Создание механизма полного документально-методического сопровождения деятельности резидента (от идеи – до продукта)	-				+				
Организация взаимодействия резидентов с научными группами инициатора	-		+						
Организация поддержки в патентно-лицензионной и правовой сферах, в области защиты интеллектуальной собственности	-				+				

Количество резидентов, (накопительным итогом)	ед.	0	7	14	21	40	70	100	150
Создание центров коллективного пользования									
Лабораторный парк	-					+			
Технологический центр	-				+				
Число созданных результатов интеллектуальной собственности	ед.	0	0	1	3	10	20	40	70
Количество выходов масштабированных компаний во вне	ед.	0	0	0	0	0	1	0	3
Выход управляющей компании на самоокупаемость	-						+		

ПЛАН ДЕЯТЕЛЬНОСТИ ИНЫХ ЛИЦ, УЧАСТВУЮЩИХ В ПРОЕКТЕ ПО СОЗДАНИЮ ЦЕНТРА

Иными лицами, участвующими в реализации проекта без получения статуса участника проекта, и осуществляющими научно-технологическую деятельность на основании соглашения с управляющей компанией, могут являться:

- физические лица;
- обособленные подразделения иностранных организаций;

- российские организации (не являющиеся участниками иных инновационных научно-технологических центров или инновационного центра «Сколково») в случае, если постоянно действующий исполнительный орган такого лица или иной орган, или лицо, имеющие право действовать от имени такого юридического лица без доверенности, расположены за пределами территории Центра;

- российские организации, добровольно отказавшиеся от статуса участника проекта.

Порядок направления лицами, желающими осуществлять научно-технологическую деятельность на территории Центра без получения статуса участника проекта, предложения управляющей компании о заключении соответствующего соглашения (далее – предложение о заключении соглашения) аналогичен порядку обращения юридических лиц в управляющую компанию для получения статуса участника проекта.

Таблица 13 - План деятельности иных лиц, участвующих, в обеспечении функционирования инновационного научно-технологического центра

Наименование показателя	Ед. изм	2022	2023	2024	2025	2028	2031	2034	2037
Строительные организации									
Разработка комплекта градостроительных документов	млн руб.	0	0	12	24	5	0	5	0
Строительно-монтажные работы	млн руб.	0	0	43	156	60	40	30	0
Облагораживание прилегающих территорий	млн руб.	0	0	0	0	5	10	0	10
Сдача объектов в эксплуатацию	-	-	-	-	+	+	+	+	0
Объем выполненных работ и оказанных услуг	млн руб.			55	180	70	50	30	10
Предприятия сферы услуг									

Информационные услуги (IT-консалтинг)	ед.	1	1	1	2	2	1	1	2
Образовательные услуги	ед.	0	1	1	1	2	2	2	2
Продвижение бренда, интернет-маркетинг	ед.	0	1	3	3	5	5	2	2
Предприятия, оказывающие услуги по продвижению научно-технических проектов									
Маркетинговые исследования рынка наукоемкой продукции	ед.	0	0	1	3	10	15	15	15
Разработка бизнес-планов	ед.	0	0	1	3	10	15	15	15
Продвижение продукта на рынок	ед.	0	0	0	1	5	10	15	15
Подбор промышленных партнеров	ед.	0	0	0	2	5	10	15	15

ЗАКЛЮЧЕНИЕ

Реализация настоящей Стратегии развития ИНТЦ сопряжена с комплексными рисками, которые будут препятствовать достижению заявленных показателей результативности, в силу чего документ является открытым и будет корректироваться с ежегодной периодичностью.

Прежде всего, к таковым рискам относится сложная геополитическая обстановка, сформировавшаяся вокруг Российской Федерации вследствие несправедливой санкционной политики со стороны недружественных государств. Данный фактор оказывает особенное негативное влияние на Калининградскую область из-за ее эксклавного географического положения: оторванности от основной территории страны и наличия недружественных прибалтийских государств на всех сухопутных границах. По этой причине любые логистические процессы, связанные с поставками оборудования и расходных материалов для создания и функционирования ИНТЦ, значительно усложняются.

Другим негативным фактором, влияющим на полноценную выполнимость проекта в предложенной форме, является отсутствие стабильных утвержденных каналов финансирования: инвестиции со стороны государственного бюджета в настоящее время не предусмотрены, вследствие чего выполнение любых мероприятий, требующих значительных затрат экономических ресурсов не может быть гарантировано.

Внесение коррективов в оригинальный проект стратегии развития ИНТЦ планируется осуществлять на регулярной основе (предварительно, с ежегодной периодичностью) с учетом изменений характера и структуры вышеприведенных рисков и прочих форм-факторов.